

PASPORT DOPRAVNÍHO ZNAČENÍ A MÍSTNÍCH KOMUNIKACÍ

PRO OBEC

MALHOSTOVICE



Urbania

Navrhoval: **Libor Čuma**
Vypracoval: **Radek Sláma**
Kontroloval: **Libor Čuma**
Datum: 3/2018
Číslo zakázky: ZK17-1051

PRŮVODNÍ ZPRÁVA

k pasportu místních komunikací a dopravního značení v obci Malhostovice

Dopravní značení je nezbytnou součástí technického vybavení komunikací, které bezprostředně přispívá ke zvýšení bezpečnosti silničního provozu.

Pasport dopravního značení a místních komunikací je zpracován podle Zákona o pozemních komunikacích č. 13/1997 Sb. a vyhlášky MDS č. 104/1997 Sb., kterou se provádí zákon o pozemních komunikacích, podle zákona o provozu na pozemních komunikacích č. 361/2000 Sb. a vyhlášky MDS č. 30/2001 Sb., kterou se provádějí pravidla provozu na pozemních komunikacích a úprava a řízení provozu na pozemních komunikacích, ČSN EN 12899 – 1 Stálé svislé dopravní značení, TP 65 (druhé vydání) „Zásady pro dopravní značení na pozemních komunikacích“ schválené MDS ČR pod čj. 2816/02-120 ze dne 20.9.2002, TP 100 „Zásady pro orientační dopravní značení na pozemních komunikacích“, TP 169 „Zásady pro označování dopravních situací na pozemních komunikacích“ a VL.6.1. „Vybavení pozemních komunikací“.

Dále vychází z požadavků a připomínek občanů a orgánů státní správy. Má sloužit příslušným správcům komunikací k ucelenému přehledu o umístění dopravních značek a DI OŘ PČR a silničnímu správnímu orgánu ke kontrole.

Číselné označení jednotlivých dopravních značek odpovídá příloze č. 3 vyhl. MDS č. 30/2001 Sb.

Zakreslené pozice dopravních značek jsou pouze orientační, vzdálenosti pro osazování nelze z grafických příloh odměřovat.

Veškeré změny je třeba projednat s dotčenými stranami a majiteli v jejichž majetku se příslušná pozemní komunikace nachází a dohodnuté změny v tomto pasportu vyznačit.

Pasport byl těmito dotčenými stranami projednán a každá z nich obdržela jedno jeho vyhotovení.



Obec Malhostovice
(datum, podpis, razítko)

viz samostatně vyjádření
Správa a údržba silnic Jihomoravského kraje
(datum, podpis, razítko)

viz vyjádření
Policie ČR, KŘ PČR Jmk, spec. pracoviště
Dopravního inženýrství BO a BM
(datum, podpis, razítko)

Městský úřad Tišnov
odbor dopravy
(datum, podpis, razítko)



POLICIE ČESKÉ REPUBLIKY
KRAJSKÉ ŘEDITELSTVÍ POLICIE JIHOMORAVSKÉHO KRAJE
Specializované pracoviště dopravního inženýrství
Brno – město a Brno - venkov

PCR06ETRp087885649



Č.j.: KRPB-19222-1/ČJ-2018-0600DI-HUM

Brno 28. února 2018

Počet listů: 1
Příloha: 1/11

Urbania, s.r.o.
Hlavní 21
664 48 Moravany

Vyjádření k akci: "Pasport dopravního značení a komunikací pro obec Malhostovice".

K vaší žádosti o vyjádření k předložené dokumentaci pro výše uvedenou akci sdělujeme, že **Specializované pracoviště dopravního inženýrství BM a BO KŘP JmK** v kontextu ustanovení § 77 z. č. 361/2000 Sb., ve znění jeho pozdějších úprav a doplnění, **souhlasí s návrhem místní úpravy provozu** dle přiložené dokumentace, která je nedílnou součástí tohoto vyjádření.

Při další komunikaci s naším pracovištěm v dané věci uvádějte vždy naše č. j.

zpracovala:
por. Ing. Jana Humpolcová
komisař
tel.: 974 623 280

komisař por. Ing. Tomáš Zich
koordinátor

Kounicova 24
611 32 Brno

Tel.: +420 974 622 435
Fax: +420 974 622 551
Email: dopravnipoliciejm@mvr.cz

www.policie.cz

Správa a údržba silnic Jihomoravského kraje příspěvková organizace kraje Žerotínovo náměstí 449/3, 602 00 Brno

Korespondenční adresa:

SÚS JMK, oblast Sever
Komenského 2
678 01 Blansko

Urbania, s.r.o.

Hlavní 21

664 48 Moravany

Váš dopis:č.j.

Naše zn:
4 835/2018 - ÚVO/DoZd

Vyřizuje:
Zdeněk Dolníček

V Blansku dne
2.5.2018

Věc: II/379, III/38529 Malhostovice – Pasport obce Malhostovice.

Správa a údržba silnic Jihomoravského kraje p.o.k. oblast Sever obdržela Vaši žádost o vyjádření k „Pasportu obce Malhostovice“.

Jedná se o pasport dopravního značení na silnici II/379 Velká Bíteš – Tišnov – Malhostovice – Lipůvka – Blansko – Senetářov – Vyškov a III/38529 Veverská Bítýška – Čebín – Malhostovice.

Souhlasíme s návrhem dopravního značení dle přiložené dokumentace, která je nedílnou součástí tohoto vyjádření.

Toto vyjádření má platnost 12 měsíců.

S pozdravem

Ing. Miloš Bažant
vedoucí oblasti Sever

Správa a údržba silnic Jihomoravského kraje : Tel. 547 21 32 00 IČO: 70932581 DIČ: CZ 70932581

Organizace je zapsána v obchodním rejstříku, vedeném Krajským obchodním soudem v Brně, oddíl Pr., vložka 287

bankovní spojení : KB Blansko, č.ú. 6835 – 631/0100
tel. 516 481 167, fax 516 417 305, dispečink ZÚ 516 417 309
www: web.iol.cz/sus.blansko

Vyřizuje : Dolníček Zdeněk 739 383 693, e-mail: zdenek.dolnicek@susjmk.cz

TECHNICKÁ ZPRÁVA
k pasportu dopravního značení a místních komunikací
pro obec Malhostovice

Všeobecně:

Předmětem tohoto řešení je zpracování dopravního značení pro obec Malhostovice tak, aby byla zajištěna bezpečnost silničního provozu a vytvořeny příznivé podmínky pro všechny jeho účastníky. Řešení odpovídá zákonu č. 361/2000 Sb., vyhlášce MDS č.294/2015 Sb., ČSN EN 12899 - 1, technickým podmínkám č. TP 65, 3. vydání „Zásady pro dopravní značení na pozemních komunikacích“, TP 100 „Zásady pro orientační dopravní značení na pozemních komunikacích“ a VL.6.1. „Vybavení pozemních komunikací“.

Pasport místních komunikací vychází ze zákona č. 13/1997 Sb. a jeho prováděcí vyhlášky č. 104/1997 Sb.

Technický popis:

Katastrem obce Malhostovice prochází silnice č. II/379 a III/38529, které jsou v majetku Jihomoravského kraje. Místní komunikace jsou zařazeny do III. třídy a jsou v majetku obce. Ve výkresech jsou krajské silnice vyznačeny hnědou barvou, místní komunikace III. třídy barvou zelenou. Tmavě žlutou barvou jsou vyznačeny účelové komunikace a nepevněné účelové komunikace mají barvu světle červenou. Komunikace, které nejsou v majetku obce Malhostovice, mají barvu růžovou.

V pasportu je formou svislého dopravního značení zajištěna bezpečnost silničního provozu zejména při výjezdech z místních komunikací na krajské silnice a vyznačení přednosti v jízdě na hlavních pozemních komunikacích. Na křižovatkách místních komunikací, kde nejsou vyznačeny hlavní a vedlejší komunikace, platí přednost vozidel přijíždějících zprava (§ 22 odst. 2 zák. č. 361/2000 Sb.).

Na výkrese č. 2-00 a kladech č. 2-01 až 2-10 je vyznačen **stávající stav** dopravního značení, na výkrese č. 3-00 a kladech č. 3-01 až 3-10 je vyznačen **návrhový stav**. Dopravní značky se vztahují k barevným bodům, kdy na krajských silnicích jsou tyto body hnědé barvy, navržené nebo vyměněné krajské dopravní značení mají barvu fialovou. Na místních komunikacích pak zelené body označují značky stávající, červené značky navržené, vyměněné nebo přesunuté a žluté značky odstraněné. Dopravní značky na krajských silnicích jsou pouze vyznačeny a rozdíl mezi stávajícím stavem a stavem návrhovým si musí porovnat správce sám.

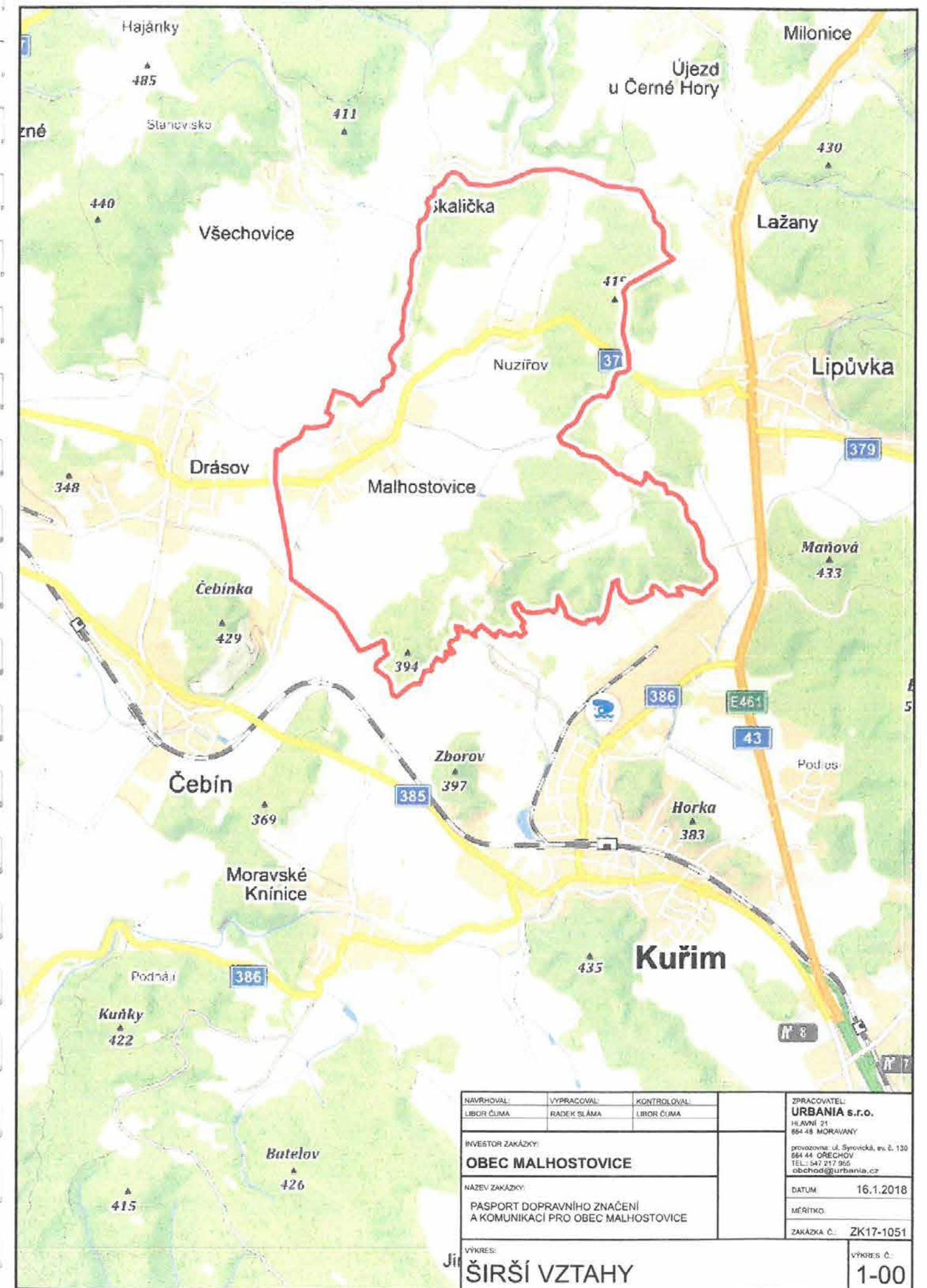
Na výkrese č. 4-00 a kladech č. 4-01 až 4-8 je **pasport místních komunikací** podle zákona č. 13/1997 Sb. a jeho prováděcí vyhlášky č. 104/1997 Sb. V něm jsou místní komunikace zařazeny do tříd a označeny podle § 2 vyhl. č. 104/1997 Sb. Podle tříd je jejich průběh vyznačen i ve výkresu. Krajské silnice mají hnědou barvu, místní komunikace III. třídy mají barvu zelenou a účelové komunikace veřejně přístupné jsou tmavě žluté, nepevněné světle červené. Růžovou barvou jsou značeny cizí účelové komunikace.

Místní komunikace mají přiřazena čísla s označením „c“ nebo „d“, účelové komunikace mají za číslem „u“. V tabulce jsou podle těchto čísel seřazeny a je u nich specifikován druh, třída, povrch, průměrná šířka a délka.

Provedení a základní zásady pro umístování dopravních značek:

1. Provedení:
Navržené dopravní značky jsou s reflexní úpravou, mechanicko-optické vlastnosti tř. 1
2. Rozměry:
Použité značky na krajských silnicích a všechny dopravní značky P2, P 3, P 4 a P 6 jsou vždy v základní velikosti, ostatní značky, pokud to ČSN EN 12899 - 1 umožňuje, mohou být na místních komunikacích velikosti zmenšené.
3. Boční umístění:
Nejmenší vodorovná vzdálenost bližšího okraje svislé dopravní značky od vnějšího okraje zpevněné části krajnice, případně od vozovky je 0,5 m. Ve výjimečných případech je možno tuto vzdálenost snížit až na 0,3 m.
4. Výškové umístění:
Spodní okraj nejnižší umístěných dopravních značek (včetně dodatkových tabulek) je nejméně 1,2 m nad úrovní vozovky, na mostních objektech pak min. 2,5 m.
V místě, kde je v odůvodněném případě nutno umístit značku do průchozího prostoru pro chodce, je spodní okraj nejnižší umístěné dopravní značky (včetně dodatkové tabulky) ve výšce nejméně 2,2 m nad úrovní vozovky nebo chodníku.
V průchozím prostoru pro cyklisty je tato výška 2,5 m.

Zpracoval : Libor Čuma
leden 2018



NAVŘÍTEL: LIBOR ČUMA	VYPRACOVAL: RADEK SLÁMA	KONTROLOVAL: LIBOR ČUMA	ZPRACOVATEL: URBANIA s.r.o. HLAVNÍ 21 664 48 MORAVANY
INVESTOR ZAKÁZKY: OBEC MALHOSTOVICE			provozovna: ul. Syrovická, ev. č. 130 664 44 OŘECHOV TEL: +420 217 905 obchod@urbania.cz
NÁZEV ZAKÁZKY: PASPORT DOPRAVNÍHO ZNAČENÍ A KOMUNIKACÍ PRO OBEC MALHOSTOVICE			DATUM: 16.1.2018
VÝKRES: ŠIRŠÍ VZTAHY			MÉRITKO:
			ZAKÁZKA Č.: ZK17-1051
			VÝKRES Č.: 1-00

MALHOSTOVICE

STÁVAJÍCÍ STAV DOPRAVNÍHO ZNAČENÍ

KE DNI 14.11.2017



Legenda

— hranice katastrálního území

Dopravní značky:

- na krajských kom.

● stávající

- na místních a účel. kom.

● stávající

- na cizích účel. kom.

○ cizí

- ostatní

① směrové sestavy z DZ IS

Komunikace

— krajská

— místní - III. třída

— místní - IV. třída - obytná zóna


— místní IV. třída - chodník nebo stezka

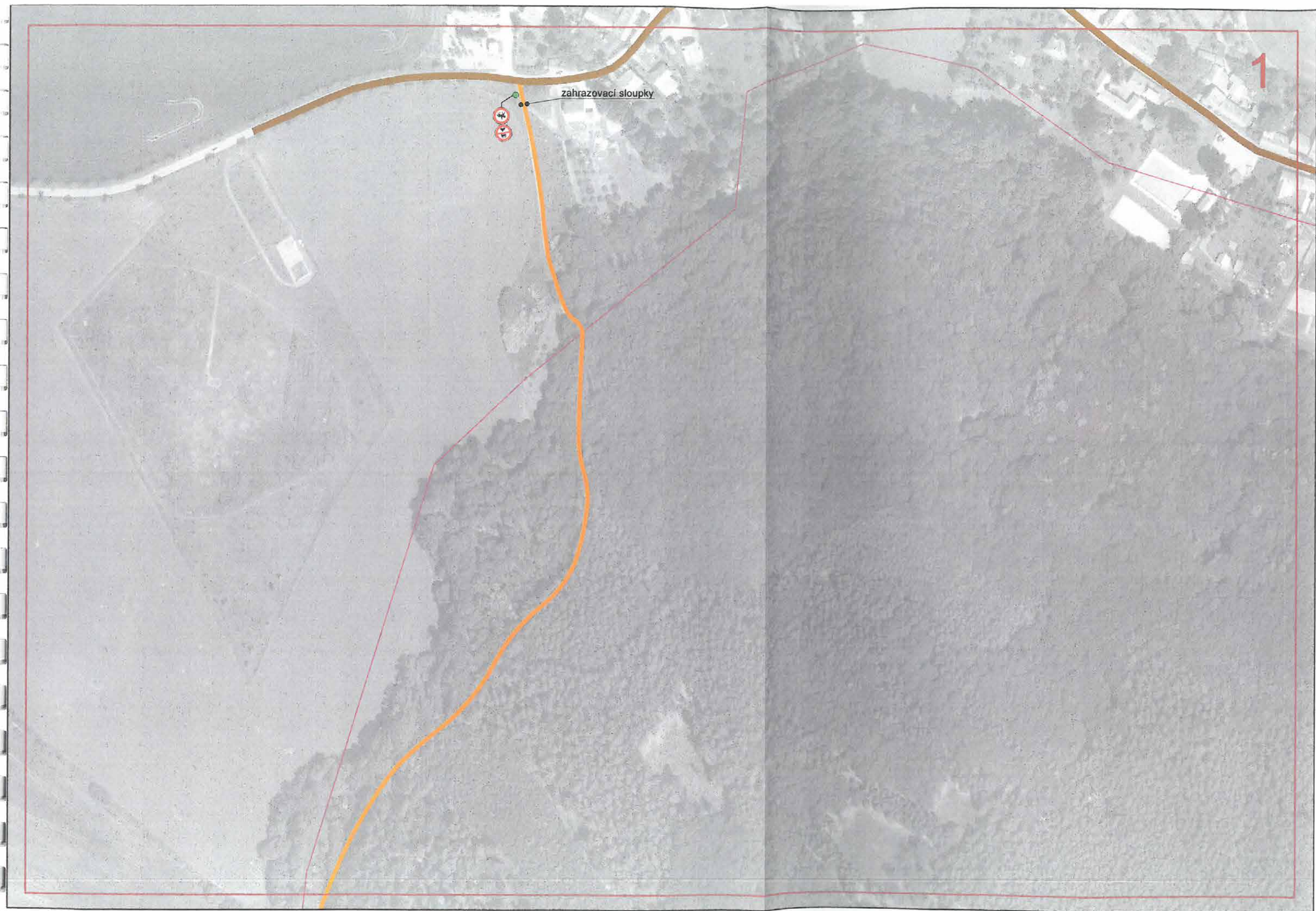
— účelová

— účelová - nezpevněná

— účelová - soukromá

— stavební prah

NAVROUVAL: LIBOR ČUMA	VYPRACOVAL: RADEK SLÁMA	KONTROLOVAL: LIBOR ČUMA	ZPRACOVATEL: URBANIA s.r.o. HLAVNÍ 21 564 49 MORAČANY provozovna: ul. Býrovičská ev.č. 130 164 44 OŘECHOV TEL.: 547 217 955 obchod@urbania.cz
INVESTOR ZAKÁZKY: OBEC MALHOSTOVICE			
NÁZEV ZAKÁZKY: PÁSPORT DOPRAVNÍHO ZNAČENÍ A KOMUNIKACÍ PRO OBEC MALHOSTOVICE			
OBSAH VÝKRESU: STÁVAJÍCÍ STAV D.Z. - SITUACE			DATUM: 6.2.2018 ZAKÁZKA Č.: ZK17-1051 MĚŘÍTKO: 1:15 000 VÝKRES Č.: 2-00



KOMUNIKACE SE
V ZÍMĚ NEUDRŽUJE
MIMO VOZIDEL, S POVOLENÍM
OBCE MALOHOŠTOVICE

betonová svodidla
v nejužším místě 1,4m

60 m

ROVNINACE SE
V ZÁMĚ NEJEDNÁ JE
MIMO ÚZÍTEL S POVOLENÍM
OPĚ MALÝCH TOVÍCE

4

500m

5

KOMUNIKACE SE
V ZIMĚ NEUDRŽUJE
MIMO VOZIDEL S POVOLENÍM
OBCE MALHOSTOVICE

KOMUNIKACE SE
V ZIMĚ NEUDRŽUJE
MIMO VOZIDEL S POVOLENÍM
OBCE MALHOSTOVICE

NUŽIŘOV
379

MIMO BUS

NUŽIŘOV
379

MIMO DOPRAVNÍ OBESLHY

KOMUNIKACE SE
V ZÍMĚ NEPŘÍŽÍJE
MIMO VLASTNÍKU
A UŽIVATELŮ POZEMKŮ

MIMO VLASTNÍKU
A UŽIVATELŮ POZEMKŮ

2 km





MIMO VLASTNÍKŮ
A UŽIVATELŮ POZEMKŮ



MIMO VOZIDEL MAJITELŮ
A NÁJEMNÍKŮ POZEMKŮ
KOMUNIKACE SE V ZÁME NEURČUJE

MIMO VOZIDEL MAJITELŮ
A NÁJEMNÍKŮ POZEMKŮ

MIMO VLASTNÍKŮ
A UŽIVATELŮ POZEMKŮ