



OPERAČNÍ PROGRAM
ŽIVOTNÍ PROSTŘEDÍ

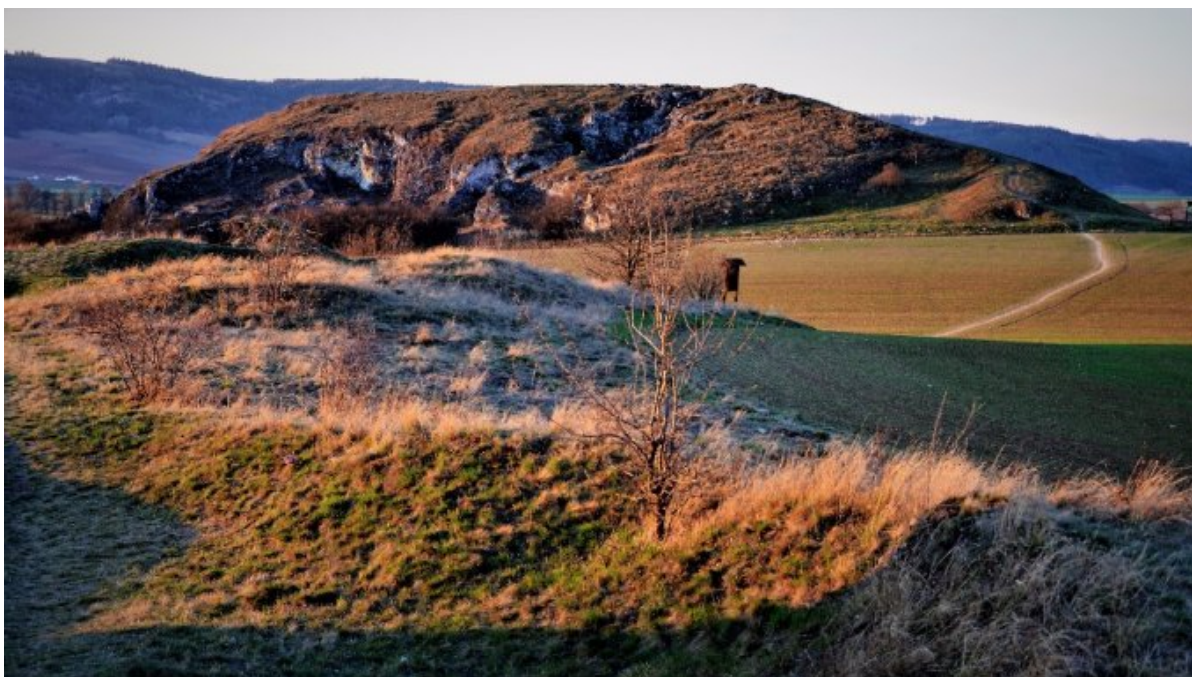


EVROPSKÁ UNIE
Fond soudržnosti
Evropský fond pro regionální rozvoj

Pro vodu,
vzduch a přírodu



POVODŇOVÝ PLÁN OBCE MALHOSTOVICE



Obsah povodňového plánu

TEXTOVÁ ČÁST

1 Titulní listy

Záznam o vypracování
Záznamy o aktualizaci
Vyjádření správců vodních toků
Potvrzení nadřízeného povodňového orgánu
Seznam zkratk
Autoři

2 Úvodní část 1

2.1	Úvod	2
2.1.1	Podklady pro zpracování digitálního povodňového plánu	3
2.1.2	Vysvětlení pojmu povodeň a povodňová opatření	4
2.2	Správci vodních toků	7
2.3	Příslušný povodňový orgán	9
2.4	Příslušné související povodňové komise	10

3 Věcná část 11

3.1	Charakteristika zájmového území	12
3.2	Hydrologické údaje	17
3.2.1	Odtokové poměry	21
3.2.2	Analýza časových možností	29
3.3	Charakteristika ohrožených objektů	30
3.4	Druh a rozsah ohrožení	32
3.4.1	Přírozená povodeň	32
3.4.2	Přírozená povodeň ovlivněná mimořádnými příčinami	33
3.4.3	Zvláštní povodeň	34
3.5	Opatření k ochraně před povodněmi	35
3.5.1	Povodňové prohlídky	36
3.5.2	Předpovědní povodňová služba	38
3.5.3	Organizace hlásné povodňové služby	39
3.5.4	Organizace hlídkové služby	41

3.6	Stupně povodňové aktivity	43
3.6.1	Orientační vyhlášení SPA podle deštových srážek	47
4	Organizační část	49
4.1	Povodňové komise	50
4.2	Organizace povodňové služby	53
4.2.1	Činnost povodňového orgánu v době nebezpečí povodně a při povodni	59
4.2.2	Evidenční a dokumentační práce	67
4.3	Způsob vyhlášení SPA	69
4.4	Organizace dopravy	70
4.5	Způsob zabezpečení záchranných a zabezpečovacích prostředků	73
4.5.1	Zabezpečení pracovních sil a věcných prostředků na provádění záchranných prací a zabezpečení náhradních funkcí v území	74
4.5.2	Zabezpečení evakuace dočasného ubytování a stravování evakovaných občanů a jejich návrat	75
4.5.3	Zabezpečení dalších záchranných prací ve veřejném zájmu	79
4.6	Způsob vyžádání pomoci při povodni	80
4.7	Schéma toku informací	83
4.8	Varovná opatření	87
4.9	Způsob zajištění aktualizace	89

GRAFICKÁ ČÁST

PŘÍLOHOVÁ ČÁST

Příloha č.1a Ohrožené objekty

Příloha č.1b Důležité kontakty

Příloha č.2 Příslušné související povodňové komise

- Povodňová komise Malhostovice
- Povodňová komise ORP Tišnov
- Krajská povodňová komise Jihomoravského kraje
- Ústřední povodňová komise
- Pracovní štáb Ústřední povodňové komise
- Povodňová komise Drásov
- Povodňová komise Skalička

Příloha č.3 Plán spojení na důležité organizace

Příloha č.4 Dokumenty

Vzor vyhlášení SPA

Vzor odvolání SPA

Osnova souhrnné zprávy o povodni

Potvrzení účasti

Příkaz k provedení opatření

Osnova pro sledování škod a činností

Povodňová kniha

Jednací řád povodňové komise

Statut povodňové komise

Evakuační zavazadlo

Právní předpisy

Příloha č.5 Evidenční listy hlásných profilů

- Evidenční list profilu Drásov (Lubě)
- Evidenční list profilu Vodoměrná stanice Skalička

Příloha č.6 Fotodokumentace

Příloha č.7 Výtah z povodňového plánu

1 Titulní listy

2 Úvodní část

3 Věcná část

4 Organizační část

Záznamy o vypracování

Obec	Malhostovice
Obec s rozšířenou působností	Tišnov
Kraj	Jihomoravský kraj
Příslušný vodoprávní úřad	

Potvrzení souladu s povodňovým plánem vyššího stupně ve smyslu zákona č. 254/2001 Sb. ve znění pozdějších předpisů vydal:

Vydal:

Dne:

č. j.:

Schválení povodňového plánu obce Malhostovice

Schválil:

Dne:

č. j.:

**OBSAHUJE NEVEŘEJNÁ DATA. URČENO POUZE PRO ÚŘEDNÍ
POTŘEBU.**

Digitální verze tohoto povodňového plánu je přístupná na webové adrese:

<http://www.edpp.cz/dpp/malhostovice>

Záznamy o aktualizaci

Organizační část

předmět aktualizace	podpis zpracovatele	datum	podpis provozovatele	datum

Dle technické normy vodohospodářské (TNV 752931) pro vypracovávání povodňových plánů, minimálně 1 x ročně ověřit platnost všech údajů v povodňovém plánu, zejména s ohledem na personální obsazení povodňových komisí a telefonních spojení. Revizi provádí Obecní úřad Malhostovice. Revize nepodléhá dalšímu schválení.

Věcná část

předmět aktualizace	podpis zpracovatele	datum	podpis provozovatele	datum

Dle technické normy vodohospodářské (TNV 752931) pro vypracovávání povodňových plánů, se aktualizace provádí při výrazných změnách, s komentářem změn. Revizi provádí Obecní úřad Malhostovice. Revize nepodléhá dalšímu schválení.

SEZNAM ZKRATEK

AČR	Armáda České republiky
ČÚZK	Český úřad zeměměřický a katastrální
ČHMÚ	Český hydrometeorologický ústav
ČIŽP	Česká inspekce životního prostředí
ČK	Červený kříž
ÚKŠ	Ústřední krizový štáb
ČOV	čistírna odpadních vod
ÚPK	Ústřední povodňové komise
ČRS	Český rybářský svaz
ČSÚ	Český statistický úřad
BMIS	bezdrátový místní informační systém
Bpv.	Balt po vyrovnání (výškový systém)
BRO	bezpečnostní rada obce
CPP	Centrální předpovědní pracoviště
DIBAVOD	Digitální báze vodohospodářských dat
DMR	Digitální model reliéfu
dPK	digitální povodňová kniha
dPP	digitální povodňový plán
DVT	drobný vodní tok
EDPP	elektronický digitální povodňový portál
ES	extravilánové splachy
EU	Evropská unie
GIS	geografický informační systém
GŘ HZS	Generální ředitelství Hasičského záchranného sboru
HMZ	hlavní meliorizační zařízení
HOZ	hlavní odvodňovací zařízení
HP	hlásný profil
HPPS	Hlásná předpovědní a povodňová služba
HW	hardware (počítače a jejich technické vybavení)
HZS	Hasičský záchranný sbor
IBC	Integrované bezpečnostní centrum
ISKŘ	Informační systém krizového řízení
ISVS	Informační systém veřejné správy
IZS	Integrovaný záchranný systém
JSDH	jednotka sboru dobrovolných hasičů
JSVV	jednotný systém varování a vyrozumění obyvatelstva
KÚ	Krajský úřad
KHS	Krajská hygienická stanice
KOPIS	Krajské operační a informační středisko
KVS	Krajská veterinární správa
LČR	Lesy České republiky, s.p.
LB	levý břeh
LBP, PBP	levobřežní přítok, pravobřežní přítok
ř. km	říční kilometr
ŘSD	Ředitelství silnic a dálnic

LVS	lokální výstražný systém
LZS	Letecká záchranná služba
MěÚ	městský úřad
MŠ	mateřská škola
MŘ	manipulační řád
MŽP	Ministerstvo životního prostředí
MM	Magistrát města
MO	Ministerstvo obrany
MP	městská policie
MRS	Moravský rybářský svaz
MVE	malá vodní elektrárna
MVK	místo vizuální kontroly
MV	Ministerstvo vnitra
MVN	malá vodní nádrž
MZe	Ministerstvo zemědělství
NM	nebezpečné místo
OÚ	obecní úřad
OŽP	Odbor životního prostředí
OPIS	operačních a informačních středisko
OPŽP	Operační program Životní prostředí
ORP	obec s rozšířenou působností
OSN	Organizace spojených národů
PČR	Policie České republiky
PBPO	přírodě blízká protipovodňová opatření
PB	pravý břeh
PDF	Portable Document Format(přenositelný formát dokumentu s koncovkou *.pdf)
PK	povodňová komise
PŠ	pracovní štáb
PLA	Povodí Labe, státní podnik
PMO	Povodí Moravy, s.p.
POD	Povodí Odry, státní podnik
POH	Povodí Ohře, státní podnik
PO	jednotky požární ochrany
POVIS	Povodňový informační systém
PPO	protipovodňová ochrana / protipovodňové opatření
PP	povodňový plán
PPVN	povodňový plán vlastníka nemovitosti
PVL	Povodí Vltavy, státní podnik
Q_N	N-letý průtok resp. záplavová čára při pravděpodobnosti opakování N let
RPIM	Regionální poradenské a informační místo
RPP	Regionální předpovědní pracoviště
SÚJB	Státní úřad pro jadernou bezpečnost
SÚS	Správa a údržba silnic
SDH	sbor dobrovolných hasičů
SEKM	Systém evidence kontaminovaných míst
SFŽP	Státní fond životního prostředí ČR
SHMÚ	Slovenský hydrometeorologický ústav

SIVS	Systém integrované výstražné služby ČHMÚ
S-JTSK	Systém jednotné trigonometrické sítě katastrální (kartografická zobrazení)
SMS	Short Message Systems (služba krátkých textových zpráv)
SNUS	středisko nouzového ubytování a stravování
SO	správní obvod
SPA	stupeň povodňové aktivity
SSHR	Správa státních hmotných rezerv
ST	správce toků / správa toků
SW	software
TBD	technickobezpečnostní dozor
VaK	vodovody a kanalizace
VÚV	Výzkumný ústav vodohospodářský
VD	vodní dílo
VHD	vodohospodářský dispečink
VPS	výstraha povodňové služby
v.v.i.	veřejná výzkumná instituce
WMS	Web Map Servis - webová mapová služba
ZABAGED	Základní báze geografických dat
ZÚ	záplavové území
ZŠ	základní škola
ZVHS	Zemědělská vodohospodářská správa
ZZS	zdravotnická záchranná služba

Autoři

ENVIPARTNER, s. r. o., Vídeňská 55, 639 00 Brno-Štýřice

- Datum aktualizace věcné části: 31.07.2017
- Datum aktualizace organizační části: 31.07.2017
- Datum aktualizace grafické části: 31.07.2017
- Datum aktualizace příloh: 31.07.2017

Autorská práva mapových a datových podkladů použitých v digitální verzi:

- Ministerstvo životního prostředí
- Český úřad zeměměřický a katastrální
- Český statistický úřad
- Výzkumný ústav vodohospodářský TGM, v.v.i.

1 Titulní listy

2 Úvodní část

3 Věcná část

4 Organizační část

2.1 Úvod

Povodňový plán obce Malhostovice je základním dokumentem pro řízení ochrany před povodněmi ve správním území obce. Řeší opatření potřebná k odvrácení nebo zmírnění povodňových škod, ke kterým by mohlo dojít rozvodněním vodních toků ve správním území obce a zaplavením nemovitostí při povodni. Povodňový plán obsahuje rozvedení úkolů a činností při provádění opatření k ochraně před povodněmi na úrovni povodňové komise obce Malhostovice. Tento dokument je přínosem při koordinační činnosti jednotlivých složek integrovaného systému a díky webovému rozhraní, kde bude umístěna grafická část povodňového plánu, bude přínosem pro samotnou obec a její obyvatele při vyhledávání informací i v době mimo povodňové situace.

Povodňový plán obce Malhostovice je zpracován v souladu s § 71 zákona č. 254/2001 Sb., o vodách a souvisejícími předpisy. Skládá se ze tří částí, a to z části textové (která se dále dělí na část úvodní, věcnou, a organizační), grafické a příloh. Pro vlastní ochranu před povodní je nejdůležitější organizační část, která obsahuje úkoly pro jednotlivé účastníky ochrany před povodněmi, a přílohová část, obsahující jmenné seznamy, adresy a způsob spojení účastníků ochrany před povodněmi. Povodňový plán je vytvářen s vazbou na systém POVIS.

Digitální povodňový plán umožňuje oproti klasickému publikování (tištěná verze nebo elektronická verze) mnohem větší míru provázanosti obsahu pomocí odkazů – jak mezi jednotlivými částmi textu, tak mezi grafickou částí (mapovými pohledy). Mapové podklady mohou zobrazit konkrétní navolený obsah jednotlivých prvků a tím vhodně pomoci při rychlém vyhledávání informací. Odkazem lze z databází mapového serveru zobrazit i potřebné informace (např. tabulky).

2.1.1 Podklady pro zpracování digitálního povodňového plánu

- Zákon č. 254/2001 Sb. o vodách a o změně některých zákonů (Vodní zákon) ve znění pozdějších předpisů
- Odvětvová technická norma vodního hospodářství TNV 75 2931 POVODŇOVÉ PLÁNY
- Metodický pokyn odboru ochrany vod Ministerstva životního prostředí k zabezpečení hlášené a předpovědní služby, 12/2011
- Tištěný povodňový plán obce Malhostovice z roku 2004
- Projektová dokumentace Protipovodňová opatření obce Malhostovice
- Digitální povodňový plán Jihomoravského kraje
- Digitální povodňový plán ČR
- Povodňový informační systém POVIS
- Veřejně dostupné informace a data
- Hydrologická data poskytnutá státním podnikem Povodí Moravy
- Hydrologická data poskytnutá Českým hydrometeorologickým ústavem
- Digitální báze vodohospodářských dat (DIBAVOD)
- ZABAGED[®]

- Výškový systém: Balt po vyrovnání
- Použité kartografické zobrazení Křovákovo, souřadný systém S-JTSK

2.1.2 Vysvětlení pojmu povodeň a povodňová opatření

Povodeň (§ 64)

(1) Povodněmi se pro účely tohoto zákona rozumí přechodné výrazné zvýšení hladiny vodních toků nebo jiných povrchových vod, při kterém voda již zaplavuje území mimo koryto vodního toku a může způsobit škody. Povodní je i stav, kdy voda může způsobit škody tím, že z určitého území nemůže dočasně přirozeným způsobem odtékat nebo její odtok je nedostatečný, případně dochází k zaplavení území při soustředěném odtoku srážkových vod. Povodeň může být způsobena přírodními jevy, zejména táním, dešťovými srážkami nebo chodem ledů (přirozená povodeň), nebo jinými vlivy, zejména poruchou vodního díla, která může vést až k jeho havárii (protržení) nebo nouzovým řešením kritické situace na vodním díle (zvláštní povodeň).

(2) Povodeň začíná vyhlášením druhého nebo třetího stupně povodňové aktivity (§ 70) a končí odvoláním třetího stupně povodňové aktivity, není-li v době odvolání třetího stupně povodňové aktivity vyhlášen druhý stupeň povodňové aktivity. V tom případě končí povodeň odvoláním druhého stupně povodňové aktivity. Povodní je rovněž situace uvedená v odstavci 1, při níž nebyl vyhlášen druhý nebo třetí stupeň povodňové aktivity, ale stav nebo průtok vody v příslušném profilu nebo srážka dosáhla směrodatné úrovně pro některý z těchto stupňů povodňové aktivity podle povodňového plánu příslušného územního celku. Pochybnosti o tom, zda v určitém území a v určitém čase byla povodeň, rozhoduje, je-li splněna některá z těchto podmínek, vodoprávní úřad.

(3) Za nebezpečí povodně se považují situace zejména při:

- a) dosažení stanoveného limitu vodního stavu nebo průtoku ve vodním toku a jeho stoupající tendenci
- b) déletrvajících vydatných dešťových srážkách, popřípadě prognóze nebezpečí intenzivních dešťových srážek, očekávaném náhlém tání, nebezpečném chodu ledů nebo při vzniku nebezpečných ledových zácp a nápěchů
- c) vzniku mimořádné situace na vodním díle, kdy hrozí nebezpečí jeho poruchy

Povodňová opatření (§ 65)

(1) Povodňová opatření jsou přípravná opatření, opatření prováděná při nebezpečí povodně, za povodně a opatření prováděná po povodni.

(2) Přípravná opatření jsou

- a) stanovení záplavových území,
- b) vymezení směrodatných limitů stupňů povodňové aktivity,
- c) povodňové plány,
- d) povodňové prohlídky,
- e) příprava předpovědní a hlásné povodňové služby,
- f) organizační a technická příprava,
- g) vytváření hmotných povodňových rezerv,
- h) příprava účastníků povodňové ochrany.

(3) Opatření při nebezpečí povodně a za povodně jsou

- a) činnost předpovědní povodňové služby,
- b) činnost hlásné povodňové služby,
- c) varování při nebezpečí povodně,
- d) zřízení a činnost hlídkové služby,
- e) vyklizení záplavových území,
- f) řízené ovlivňování odtokových poměrů,
- g) povodňové zabezpečovací práce,
- h) povodňové záchranné práce,
- i) zabezpečení náhradních funkcí a služeb v území zasaženém povodní.

(4) Opatření po povodni jsou

- a) evidenční a dokumentační práce,
- b) vyhodnocení povodňové situace včetně vzniklých povodňových škod,
- c) odstranění povodňových škod a obnova území po povodni.

(5) Povodňová opatření podle odstavců 1 až 4 nejsou výstavba, údržba a opravy staveb a ostatních zařízení sloužících k ochraně před povodněmi, jakož i investice vyvolané povodněmi.

Blíže jsou pojmy povodeň a povodňová opatření definována v § 64 a § 65 Zákona č. 254/2001 Sb., o vodách a o změně některých zákonů (vodní zákon), ve znění pozdějších předpisů. Povodňová opatření jsou blíže specifikována v kapitole *Opatření k ochraně před povodněmi*

2.2 Správci vodních toků

- Vodní toky ve správě Povodí Moravy, s. p.

Správce:

Povodí Moravy, s. p., Dřevařská 11, 602 00 Brno

Závod Dyje, Husova 760, 675 71 Náměšť nad Oslavou

Přímý výkon správy toku:

Provoz Brno, K povodí 10, 617 00 Brno- Komárov

Vodní toky jsou seřazeny na základě délky (sestupně).

Vodní tok	Bezejmenný vodní tok
Číslo hydrologického pořadí:	4-15-01-124
ID toku:	10192474

Vodní tok	Šekramský p.
Číslo hydrologického pořadí:	4-15-01-124
ID toku:	10203188

Vodní tok	Žalvír
Číslo hydrologického pořadí:	4-15-01-124
ID toku:	10195500

Vodní tok	Žlíbek
Číslo hydrologického pořadí:	4-15-01-124
ID toku:	10203744

Vodní tok	Pachla
Číslo hydrologického pořadí:	4-15-01-124
ID toku:	10188951

Vodní tok	Bezejmenný vodní tok
Číslo hydrologického pořadí:	4-15-01-124
ID toku:	10189176

- Vodní toky ve správě Lesy České republiky, s. p.

Správce:

Lesy České republiky, s. p., Přemyslova 1106/19, Nový Hradec Králové, 500 08 Hradec Králové

Přímý výkon správy toku:

ST – oblast povodí Dyje, Jezuitská 13, 602 00 Brno

Pracoviště:

Pracoviště Brno, Jezuitská 13, 602 00 Brno

Příslušný správce VT na území obce:

Ing. Jindřich Doležel

Tel.: 607 847 172

E-mail: jindrich.dolezel@lesy.cz

Vodní toky jsou seřazeny na základě délky (sestupně).

Vodní tok	Lubě
Číslo hydrologického pořadí:	4-15-01-124
ID toku:	10191502

Vodní tok	Lažánka
Číslo hydrologického pořadí:	4-15-01-123
ID toku:	10185991

2.3 Příslušný povodňový orgán

Řízení ochrany před povodněmi zabezpečují povodňové orgány. Řízení ochrany před povodněmi zahrnuje přípravu na povodňové situace, řízení, organizaci a kontrolu všech příslušných činností v průběhu povodně a v období následujícím bezprostředně po povodni včetně řízení, organizace a kontroly činnosti ostatních účastníků ochrany před povodněmi. Povodňové orgány se při své činnosti řídí povodňovými plány.

V době mimo povodeň jsou povodňovými orgány:

- **Obecní úřad Malhostovice**

Malhostovice 75, 666 03 Malhostovice

Tel.: 549 424 188, 724 185 249

E-mail: malhostovice@volny.cz

- **Městský úřad Tišnov - Odbor životního prostředí - Vodoprávní úřad**

Ráboňova 117, 666 19 Tišnov

Tel: 549 439 711

Fax: 549 439 780

E-mail: urad@tisnov.cz

Vodoprávní úřad - Ing. Jiřina Čechovičová

Tel: 549 439 833

E-mail: jirina.cechovicova@tisnov.cz

- **Krajský úřad Jihomoravského kraje - Odbor životního prostředí a zemědělství - Oddělení vodního a lesního hospodářství**

Žerotínovo nám. 449/3, 601 82 Brno

Tel.: 541 652 685

E-mail: pehal.mojmir@kr-jihomoravsky.cz

Ministerstvo životního prostředí; zabezpečení přípravy záchranných prací přísluší Ministerstvu vnitra

2.4 Příslušné související povodňové komise

Povodňovou komisi obce zřizuje rada obce k plnění úkolů při ochraně před povodněmi.

Po dobu povodně jsou povodňovými orgány:

- **Povodňová komise obce Malhostovice**

Malhostovice 75, 666 03 Malhostovice

Tel.: 549 424 188, 724 185 249

E-mail: malhostovice@volny.cz

- **Povodňová komise obce s rozšířenou působností Tišnov**

nám. Míru 111, 666 19 Tišnov

Tel.: 549 439 711

E-mail: urad@tisnov.cz

- **Povodňová komise Jihomoravského kraje**

Žerotínovo náměstí 449/3, 602 00 Brno

Tel.: 541 651 111

E-mail: podatelna@kr-jihomoravsky.cz

- **Ústřední povodňová komise**

Vršovická 1442/ 65, 100 00 Praha 10

Tel.: 267 121 111

Fax: 267 310 920

E-mail: povodnova_sluzba@mzp.cz

Organizační povinnosti a doporučené vybavení povodňových komisí jsou uvedeny v kapitole *Povodňové komise*.

Pokud dojde k vyhlášení krizového stavu podle zákona č.240/2000 Sb., o krizovém řízení a o změně některých zákonů (krizový zákon), ve znění pozdějších předpisů přejímá řízení ochrany před povodněmi orgán, který je k tomu podle tohoto zákona příslušný.

1 Titulní listy

2 Úvodní část

3 Věcná část

4 Organizační část

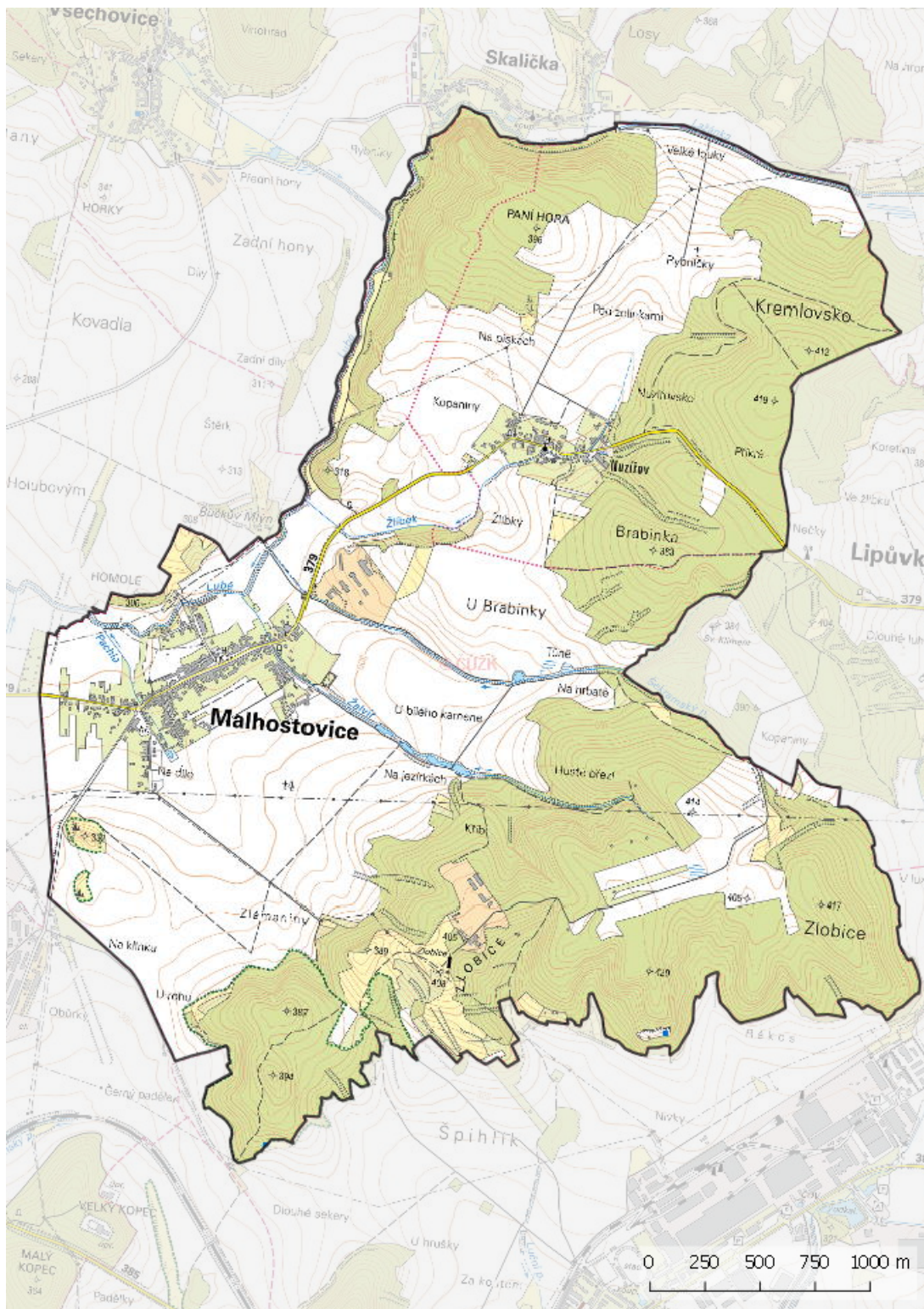
3.1 Charakteristika zájmového území

Obec Malhostovice leží poblíž soutoku Lubě a jejího přítoku Žalvír v Jihomoravském kraji, ve správním obvodu obce s rozšířenou působností Tišnov. Obec má dvě části – Malhostovice a Nuzířov. K 1. 1. 2017 bylo v obci evidováno 960 obyvatel. Celková rozloha katastrálního území obce činí 1 151,3 ha.

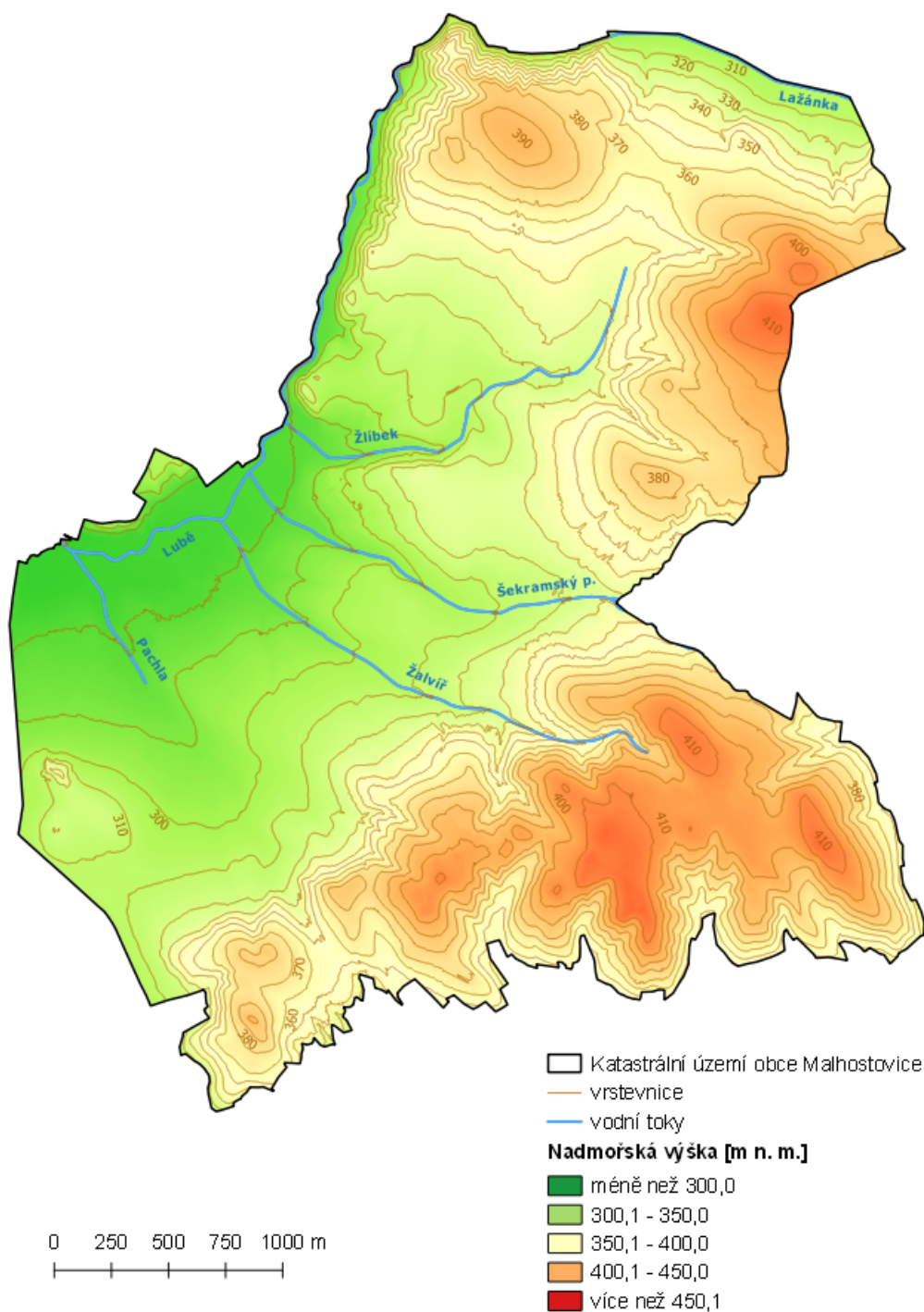
Území Malhostovic tvořeno především zemědělskou půdou (51,1 %) a z ní největší plochy zaujímá orná půda (80,2 %). Zbytek plochy dále tvoří zejména lesní pozemky (41,9 %). Zastavěné území má charakter převážně rodinných domů se zahradami a statků doplněné o zemědělské družstvo. Z velké většiny zastavěné území leží podél hlavní komunikace a krátkých vedlejších komunikací.

Tabulka č. 1: Využití pozemků v obci Malhostovice

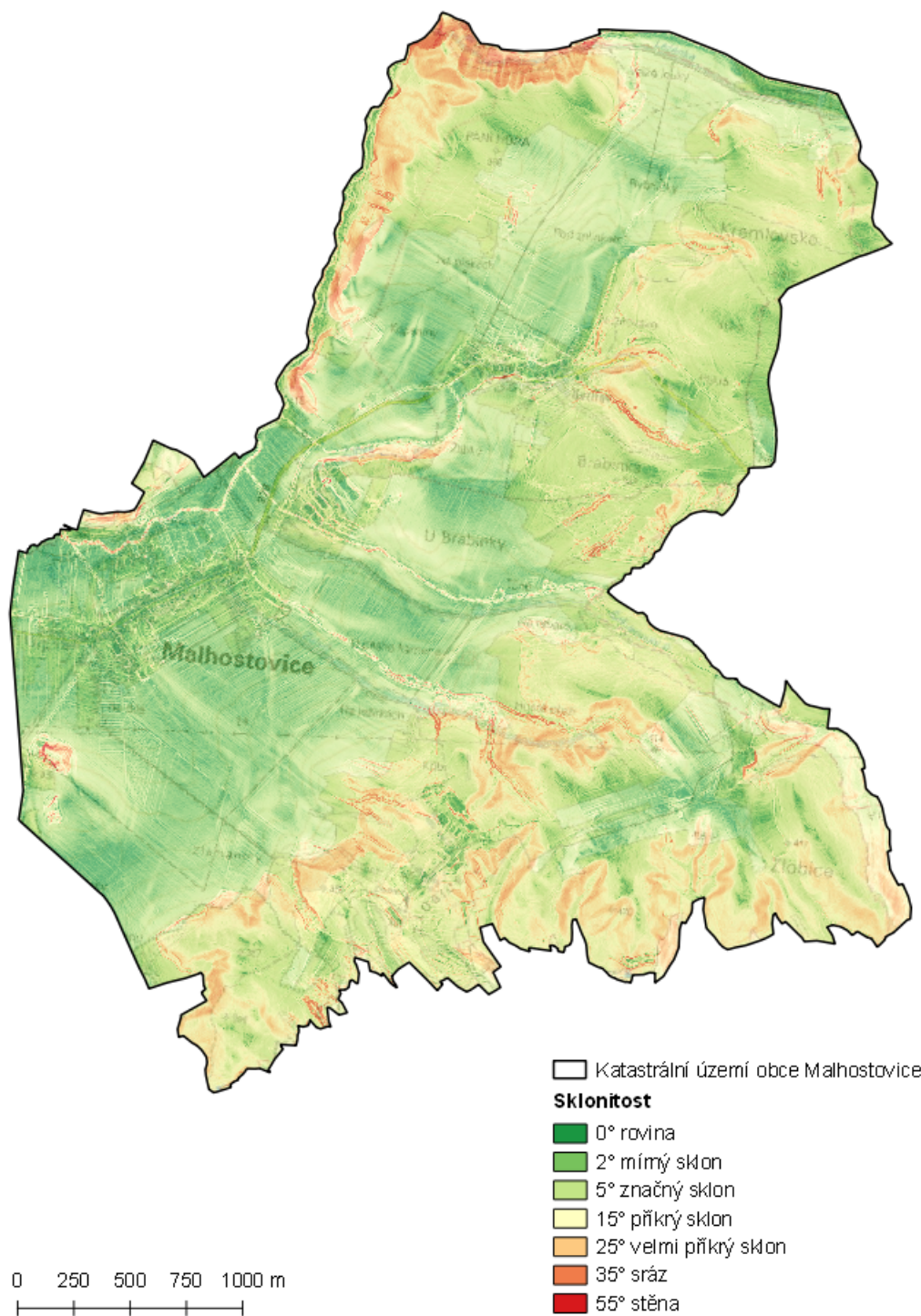
Typ pozemku		Rozloha [ha]	Podíl z rozlohy [%]
Zemědělská půda	ZP celkem	588,0 ha	51,1 %
	Orná půda ze ZP	424,1 ha	80,2 %
	Zahrady a ovocné sady ze ZP	35,8 ha	6,1 %
	Trvalé travní porosty ze ZP	80,5 ha	13,7 %
Lesní půda		482,5 ha	41,9 %
Zastavěné plochy		15,6 ha	1,4 %
Vodní plochy		14,1 ha	1,2 %
Ostatní plochy		51,1 ha	4,4 %
Celková výměra k.ú.		1 151,3 ha	100 %



Obrázek 1: Katastrální území obce Malhostovice



Obrázek 2: Digitální model reliéfu obce Malhostovice



Obrázek 3: Sklonitostní poměry na území obce Malhostovice

Geomorfologické, geologické a klimatické poměry na území obce Malhostovice

Geomorfologicky jde o střední část Boskovické brázdy, kterou svírají okraje Českomoravské vrchoviny - Nedvědícká vrchovina na severu a Bítešská na jihozápadě. Horninový podklad brázdy, tvoří permské usazeniny, pozůstatek dávného prvohorního moře. Lze uvést především arkózovité pískovce, balinské slepence a jílovité břidlice. Kryjí je zde převážně čtvrtohorní spraše, které převrstvují hnědozemě a degradované černozemě. Region odvodňuje řeka Svratka prostřednictvím svých levých přítoků.

V blízkém okolí Malhostovic si zaslouží pozornost výchozy červených pískovců ve vrchovinné části katastru na západě a severozápadě, neboť již ve středověku byly surovinou pro výrobu kamenických článků. Permské usazeniny obsahují četné zkameněliny. Jádrem regionu představuje okrajovou enklávu tzv. staré sídelní oblasti, která je na východě a jihovýchodě napojena na souvisle zabydlené území.

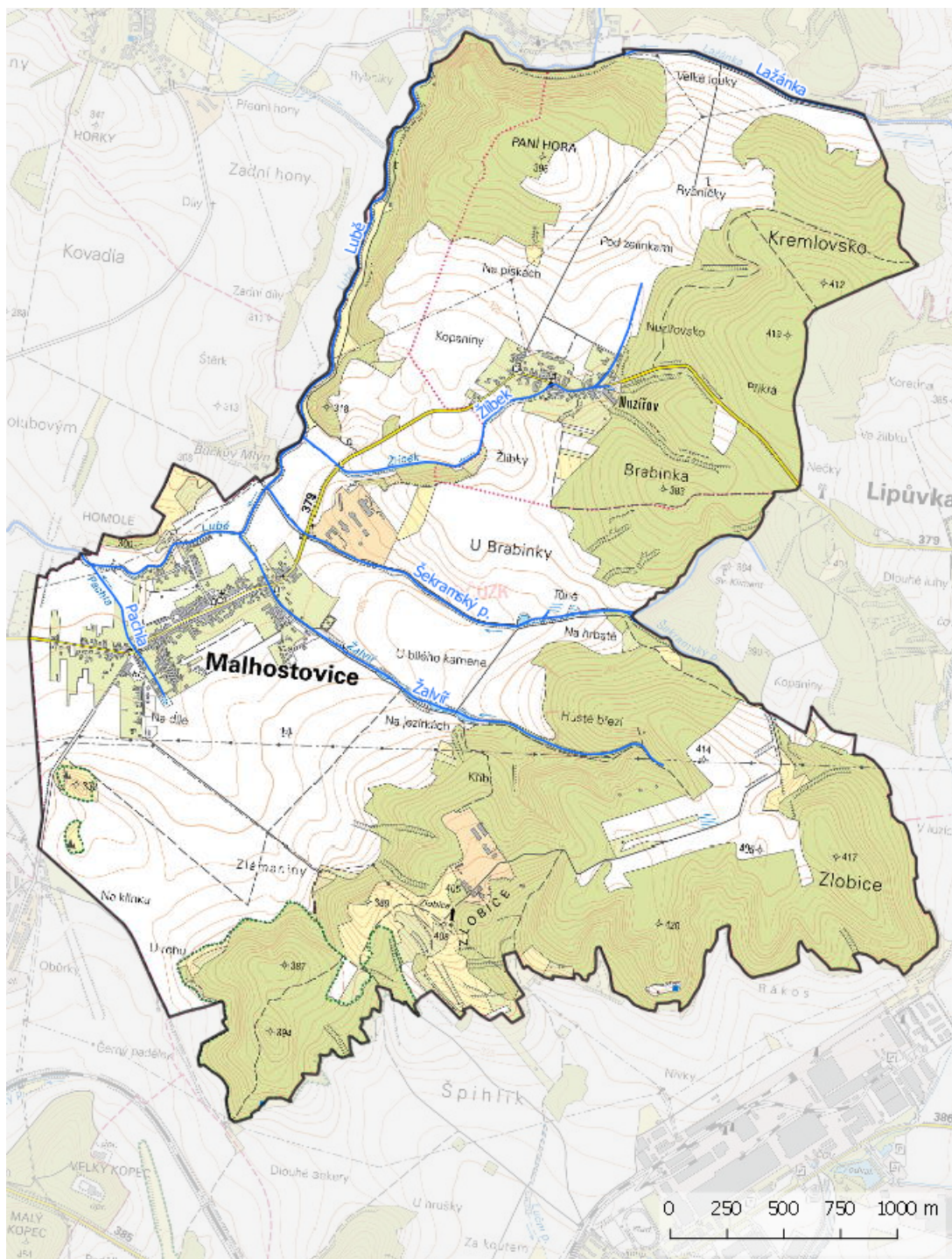
Katastrální území Malhostovic spadá pod mírně teplé klimatické oblasti MT11. Lokalita se tak vyznačuje dlouhým, mírně teplým až teplým létem, krátkým a mírným přechodným obdobím a normálně dlouhou a mírnou zimou. Průměrný roční úhrn srážek v této oblasti se pohybuje kolem 550–650 mm, průměrné roční teploty jsou mezi 7 – 8 °C. Následující tabulka charakterizuje klima v dané lokalitě.

Tabulka č. 2: Charakteristika klimatických oblastí na katastru obce

Charakteristika	MT11
Počet letních dnů	40–50
Počet dnů s průměrnou teplotou 10 °C a více	140–160
Počet mrazových dnů	110–130
Počet ledových dnů	30–40
Průměrná teplota v lednu [°C]	-2 – (-3)
Průměrná teplota v červenci [°C]	17–18
Průměrný počet dnů se srážkami 1 mm a více	90–100
Počet dnů se sněhovou pokrývkou	50–60
Srážkový úhrn za vegetační období (duben až září)	350–400
Srážkový úhrn za zimní období (duben až září)	200–250

3.2 Hydrologické údaje

CHARAKTERISTIKA VODNÍCH TOKŮ



Obrázek 4: Vodní toky na území obce Malhostovice

Největším z vodních toků, který protéká územím obce **Malhostovice** je potok **Lubě**. Vodní tok **Lubě** pramení mezi obcemi Rašov a Zhoř, odkud směřuje k jihovýchodu. Od obce Zhoř vodní tok Lubě protéká volnou krajinou, kde pod obcí Bukovice opouští území správního obvodu obce s rozšířenou působností Tišnov. Dále protéká obcí Lubě (okres Blansko) a pokračuje na jih do obce Skalička. Na horním toku přibírá oboustranně několik bezejmenných přítoků. Ve Skaličce se do Lubě vlévá zleva potok Lažánka. Lubě pak pokračuje do Malhostovic, kde se ubírá na západ směrem na Drásov, odkud pokračuje k Tišnovu. Na okraji Tišnova směřuje na jihozápad do Hradčan, kde přijímá Čebínský potok a u obce Březina se levostranně vlévá do Svratky. Délka toku je dle vodohospodářské mapy cca 24,2 km, plocha povodí je 82,8 km².

Tabulka č. 3: Základní hydrologické charakteristiky vodního toku Lubě

Místo profilu	ř. km	Q _a [m ³ /s]	N-leté průtoky [m ³ /s]						
			1	2	5	10	20	50	100
Lubě pod obcí Malhostovice	6,9	–	–	–	–	–	–	–	43
Lubě v místě ústí do Svratky	0,0	0,17	10	16	25	32	40	50	60

Dalšími vodními toky, které protékají územím obce Malhostovice jsou Žlíbek, Šekramský potok, Žalvíř a Pachla.

Žlíbek je levostranným přítokem Lubě v ř. km 8,230. Jedná se o občasný vodní tok, který pramení severně od místní části Nuzířov. Potok protéká kolem silnice vedoucí z Malhostovic do Lipůvky, a dále teče zastavěným územím, kde je v ř. km 0,200 zatrubněn. Pod částí Nuzířov protéká nezastavěným územím. Do Lubě se vlévá severozápadně od intravilánu obce Malhostovice.

Šekramský potok je levostranným přítokem Lubě v ř. km 7,930. Tento vodní tok pramení na západních svazích masívu Zlobice v zalesněném území nad obcí Malhostovice, kde dále protéká Šekramskou zmolí. V obci Malhostovice se na jeho pravém břehu nad silničním mostem v ř. km 0,275 nachází areál zemědělského podniku. Za výše zmíněným mostem již potok protéká pouze nezastavěným územím.

Žalvír je levostranným přítokem Lubě v ř. km 7,680. Tento potok pramení na v zalesněném území východně nad obcí Malhostovice. Nad intravilánem protéká zemědělsky obhospodařovanými pozemky a nachází se zde kaskáda šesti průtočných malých vodních nádrží. V samotném intravilánu obce má tok upravené koryto, křížuje zde několik přístupových lávek, mostů a také v ř. km 0,260 silnici Malhostovice.

Pachla je levostranným přítokem Lubě v ř. km 6,930. Jedná se o občasný vodní tok, jehož hlavní sběrná oblast se nachází jihovýchodně od intravilánu obce, kde se téměř výhradně nacházejí zemědělské pozemky. V zástavbě nejprve protéká areálem koupaliště a následně je v obci na několika místech zatrubněn. V ř. km křížuje silnici Malhostovice – Lipůvka, posléze opouští intravilán Malhostovice a vlévá se do Lubě.

HLÁSNÉ PROFILY

K zabezpečení hlásné povodňové služby se zřizují hlásné profily – místa na vodním toku, která slouží ke sledování průběhu povodně. Hlásné profily se rozdělují do tří kategorií:

Základní hlásné profily – kategorie A – jsou vybrané profily s vodoměrnými stanicemi na významných vodních tocích. Informace z těchto profilů jsou nezbytné pro řízení opatření k ochraně před povodněmi na národní úrovni, nebo jsou využívány pro předpovědní povodňovou službu. Jsou profesionálně provozované ČHMÚ nebo správci povodí (Povodí Moravy, s.p.).

Doplňkové hlásné profily – kategorie B – jsou profily na vodních tocích, které jsou nezbytné pro řízení opatření k ochraně před povodněmi na regionální (krajské) úrovni. Jsou zřizovány krajskými úřady a provozovány místně příslušnými obcemi.

Profily kategorie A a B tvoří celostátní systém hlásné služby.

Pomocné hlásné profily – kategorie C – jsou účelové profily na vodních tocích, které mohou zřídit a provozovat pro své potřeby obce nebo vlastníci ohrožených nemovitostí. Profily kategorie C mají lokální význam a spolu s profily kategorie B tvoří základ místních varovných systémů, pracujících na různé technické úrovni (manuálně nebo automaticky) a poskytovat varování obyvatelstvu zejména při přívalových povodních na malých tocích. Doporučené minimální vybavení: vodočetná lať nebo alespoň 3 značky

vodních stavů (např. na pilíři mostu) odpovídající směrodatným limitům pro SPA s barevným rozlišením (I. SPA – zelená, II. SPA – žlutá, III. SPA – červená) nebo s římskými číslicemi.

Území obce Malhostovice může být ohrožováno vyššími vodními stavy především na vodních tocích **Lubě** a **Žalvíř**. Pro varování slouží následující hlásné profily:

Hlásný profil kat. C **Skalička** na toku **Lubě** ve správě obce Malhostovice se nachází na mostě, který je součástí nově vybudované cyklostezky, 2,4 km protiproudě od Malhostovice, nedaleko obce Skalička. Hlásný profil obsahuje ultrazvukové čidlo s online přenosem dat a vodočetnou lať.

Hlásný profil kat. C **Drásov** na toku **Lubě** ve správě městyse Drásov se nachází se na levém břehu Lubě (ř.km 5,61) na silničním mostu č.e. 37913–3. Jedná se o hladinoměrné čidlo s automatickým přenosem dat a zasíláním výstražných sms. Platnost SPA je v úseku Drásov – soutok s Čebínským potokem. Tato stanice se však nachází cca 1,2 km po proudu od intravilánu Malhostovic a proto **nemůže** sloužit jako včasná výstraha pro obec Malhostovice. Její význam je pro obec spíše orientační.

Tabulka č. 4: Hlásné profily směrodatné pro území obce Malhostovice

Název	Obec	Kat.	Vodní tok	Poloha [ř.km]	I. SPA	II. SPA	III. SPA
Drásov (Lubě)	Drásov	C	Lubě	5.61	120	140	170
Vodoměrná stanice Skalička	Skalička	C	Lubě	10.112	-	-	-

3.2.1 Odtokové poměry

Vodní toky na území obce Malhostovice nemají oficiálně stanovené záplavové území. Dle historických povodní bylo pro potřeby povodňového plánu stanoveno záplavové území toku Lubě.

Riziko představují především přívalové srážky, dlouhotrvající deště či náhlé tání sněhu. Při těchto událostech může dojít k rozvodnění vodních toků na území obce. Potenciálně ohrožené objekty jsou uvedeny v kapitole *Charakteristika ohrožených objektů*.

Odtokové poměry dále ovlivňují:

- ploty a skládky materiálů a předmětů v blízkosti vodních toků, stávající silniční mosty, lávky přemostění, jejichž mostní opěry a konstrukce mohou za určitých okolností tvořit překážku při odtoku povodňových vod. Ucpáním profilů dojde ke vzduť vody nad mostem či jezem a k výraznému zvětšení rozlivu. Dále lze přepokládat, že by mohlo dojít i k poškození mostů, lávek, případně jezů. Z toho důvodu je nutné sledovat všechny tyto objekty, zejména mostní. Technicky lze snížení škod napomoci včasným odstraňováním tzv. spláv – plovoucích předmětů (stromů, keřů, větví, stavebních prvků a různých odpadů) z rizikových profilů koryt vodních toků, zvláště propustků, lávek a mostů a včasným zpevňováním erozí narušených břehů.
- větší průmyslové areály a areály zemědělských družstev, sklady nebezpečných látek, čistírny odpadních vod, jezy či malé vodní elektrárny a další, které mohou být ohrožujícími objekty v záplavovém území
- sesuvy půdy, které hrozí při vyšších průtocích zejména v korytech drobných toků ale i v horských úsecích toků. Sesuv půdy pak způsobí rychlé zanesení koryta buď v místě sesuvu nebo níže na toku a následné vybřežení vody na okolní pozemky
- výjimečné situace na toku, např. ledové jevy a vodní díla na tocích

Dle mapování České geologické služby se obec nenachází na podloží, které by bylo náchylné ke svahovým sesuvům http://mapy.geology.cz/svahove_nestability/.

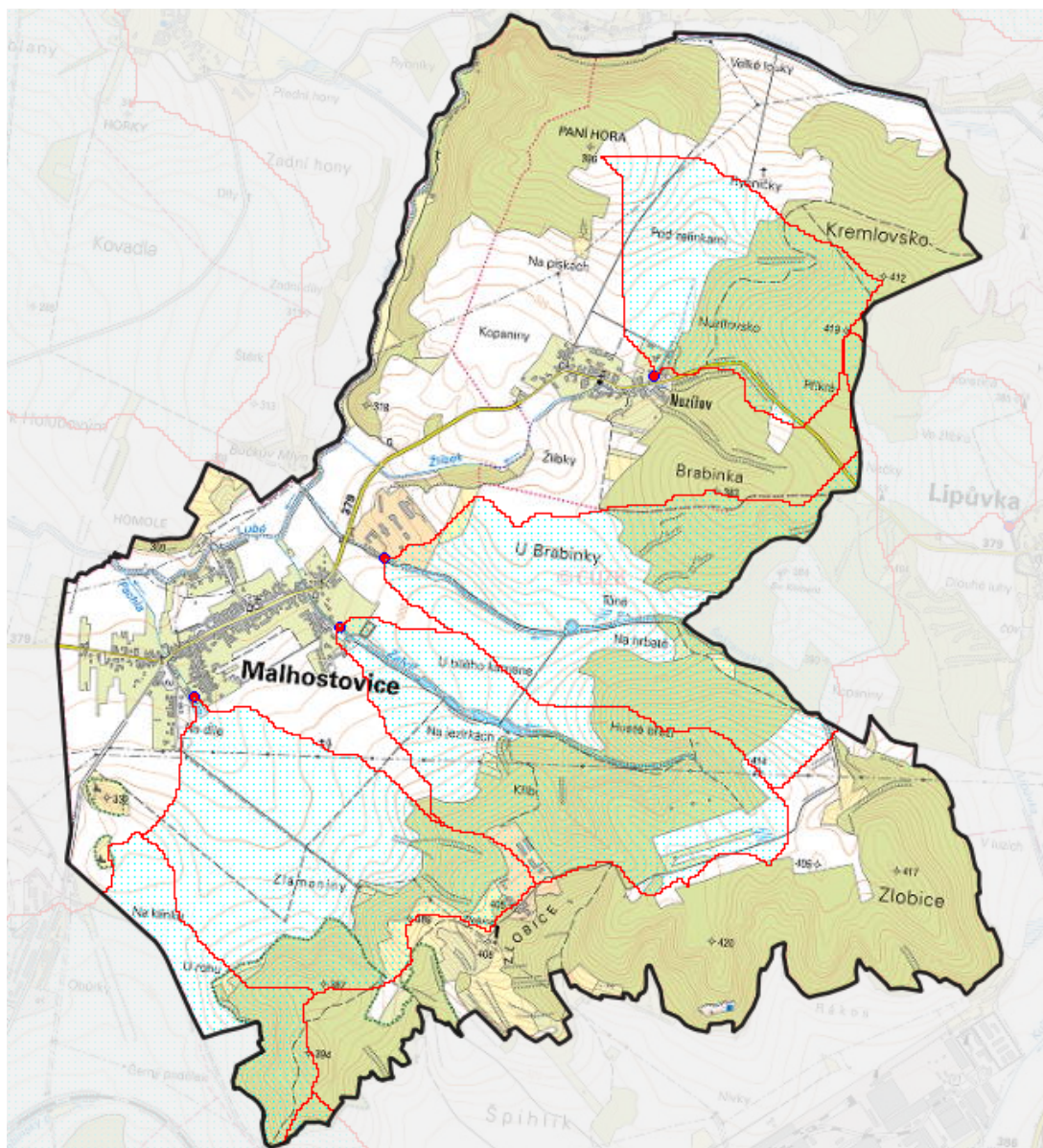
Tabulka č. 5: Místa omezující odtokové poměry na území obce Malhostovice

Název	Popis	Vodní tok	ř.km
Most k č.p. 248 a 48	Ocelový mostek k č.p. 248 a 48. Možnost snížení průtočnosti.	Lubě	7.4
Hospodářský mostek k Bučkovu mlýnu	Přístupový mostek k objektu Bučkův mlýn. Možnost snížení průtočnosti.	Lubě	7.92
Most silnice II/379 - Pachla	Silniční most v intravilánu obce Malhostovice II/379. Možnost vyběření vody na pozemní komunikaci a přilehlé pozemky.	Pachla	0.43
Most silnice II/379 - Šekramský p.	Silniční most pod zemědělským areálem na silnici II/379. Průtočný profil tvoří dvojice betonových trub - místo náchylné k zachytávání splavenin. Možnost vyběření vody na pozemní komunikaci.	Šekramský p.	0.275
Most silnice II/379 - Žalvř	Silniční most v intravilánu obce Malhostovice II/379. Možnost vyběření vody na pozemní komunikaci a přilehlé pozemky.	Žalvř	0.26
Přístupové lávky k obytným objektům na pravém břehu potoka Žalvř	Přístupové lávky k objektům. Možnost snížení průtočného profilu a rozlití potoka na pozemní komunikaci a přilehlé pozemky.	Žalvř	0.44
Přístupový mostek ke hřbitovu v intravilánu Malhostovic	Přístupový mostek ke hřbitovu. Snížený průtočný profil a riziko vyběření na přilehlé pozemky.	Žalvř	0.53
Most silnice II/379 - Žlíbek	Silniční most č.e. 379-011. Možnost vyběření vody na pozemní komunikaci.	Žlíbek	0.2
Zatrubnění Žlíbek	Zatrubnění potoka Žlíbek nad silnicí II/379 v intravilánu Nuzířova. Omezený průtočný profil, možnost vyběření na pozemky v obci.	Žlíbek	1.54

Přívalové povodně

Přívalové povodně (anglicky nazývané *flash floods*), jsou charakteristické svým velmi rychlým vývojem. V časovém období desítek minut až několika hodin dochází zejména na malých vodních tocích k prudkému vzestupu hladiny, avšak po její kulminaci většinou dochází k podobně rychlému poklesu. Vzestupu hladin v tocích předchází často plošný odtok vody po svazích nebo jinak suchými údolnicemi. Nebezpečí přívalových povodní spočívá především v jejich rychlém a často nečekaném nástupu, ale také ve velké rychlosti proudu, který s sebou navíc unáší množství pevného materiálu, jako jsou části stromů a větví, ale i části pobořených domů, mostů aj. Škody tedy vznikají nejen zaplavením, ale také dynamickými účinky proudící vody.

Metodou tzv. kritických bodů byla také Výzkumným ústavem vodohospodářským, v.v.i. provedena analýza a vyznačeno území, které může být příčinou lokální přívalové povodně při intenzivních deštích. Tyto body byly stanoveny pro celé území ČR na digitálním modelu reliéfu a land – use v měřítku 1: 500 000.

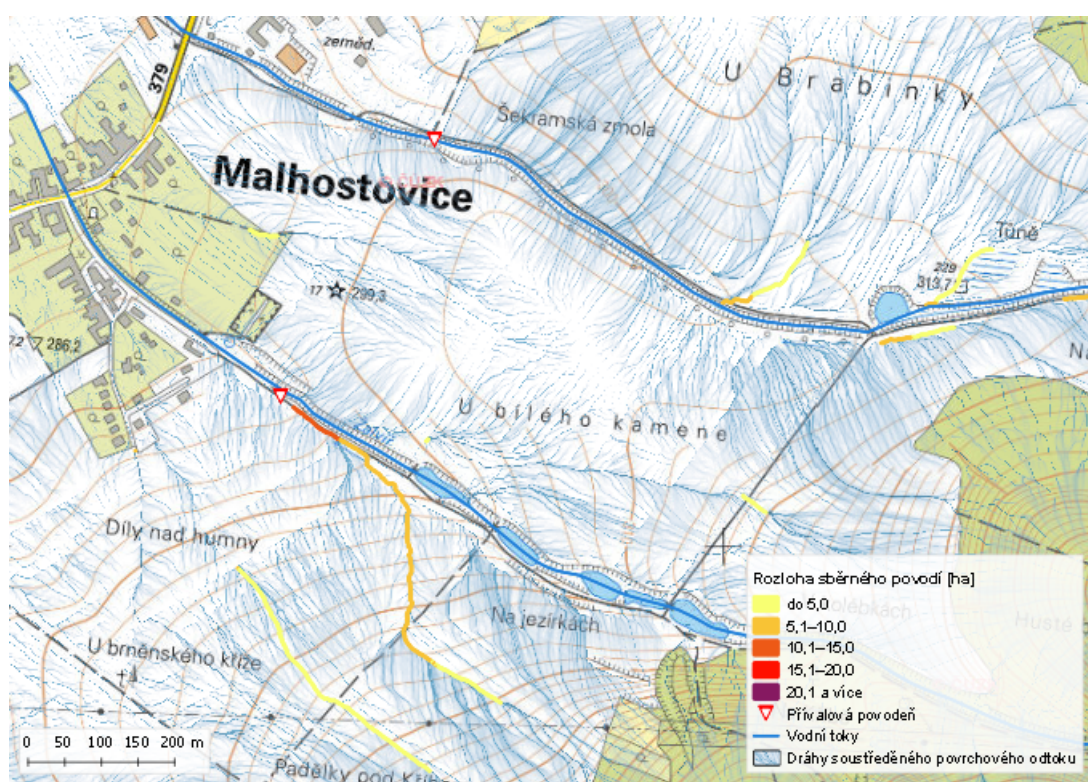


Obrázek 5: Zhodnocení vzniku přívalových povodní na území obce Malhostovice metodou kritických bodů

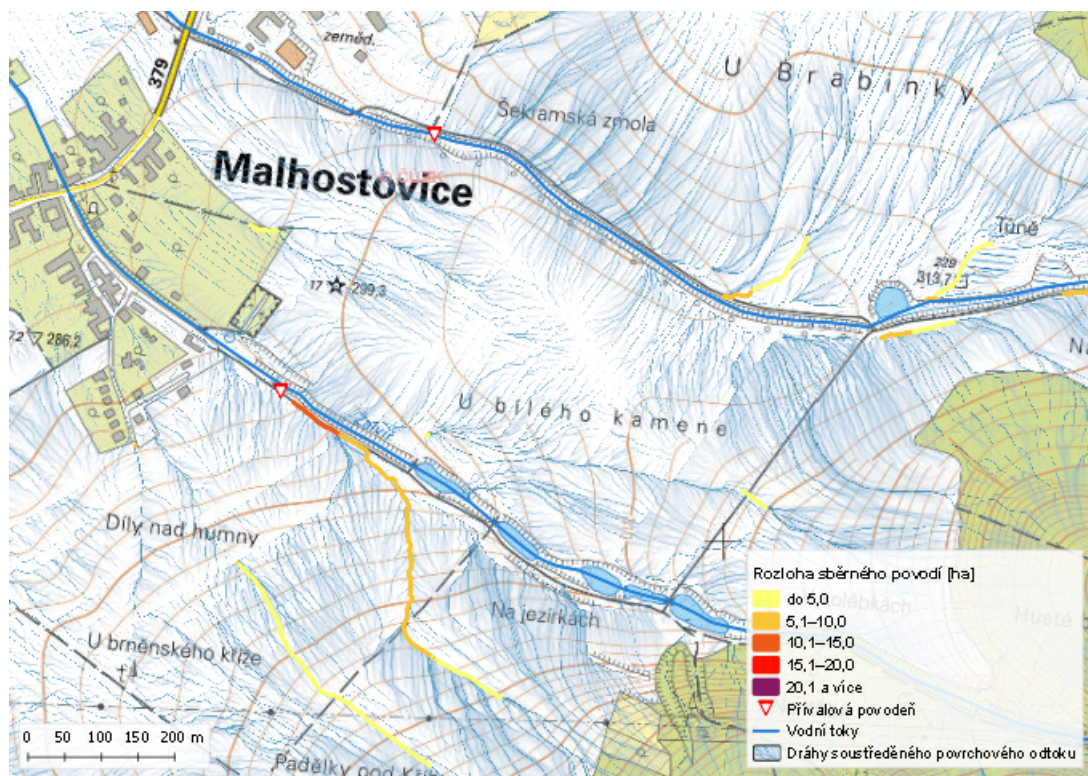
Území obce Malhostovice je na několika místech ohrožována povrchovým odtokem vod při prudkých deštích. Následující obrázky ukazují výstup z modelu drah soustředěného odtoku – vytvořeného na datech Digitálního modelu reliéfu 5. generace za pomoci *Flow accumulation model* v prostředí GRASS GIS. Z obrázků lze identifikovat potenciální lokality vzniku přívalových povodní. Model však nezohledňuje vsak vod do podloží a případná podzemní odvodňovací zařízení (kanalizace, meliorace apod.), které nedokáže laserové skenování zachytit.

V obci Malhostovice se jedná především o nemovitosti, nacházející se v dolním povodí potoka Pachla (oblast pod koupalištěm), Žalvíř (oblast pod hřbitovem) a Šekramského potoka (pozemky pod zemědělským areálem). V části Nuzířov jsou ohroženy nemovitosti v dolním povodí potoka Žlíbek, jedná se tak i o samotné centrum Nuzířova.

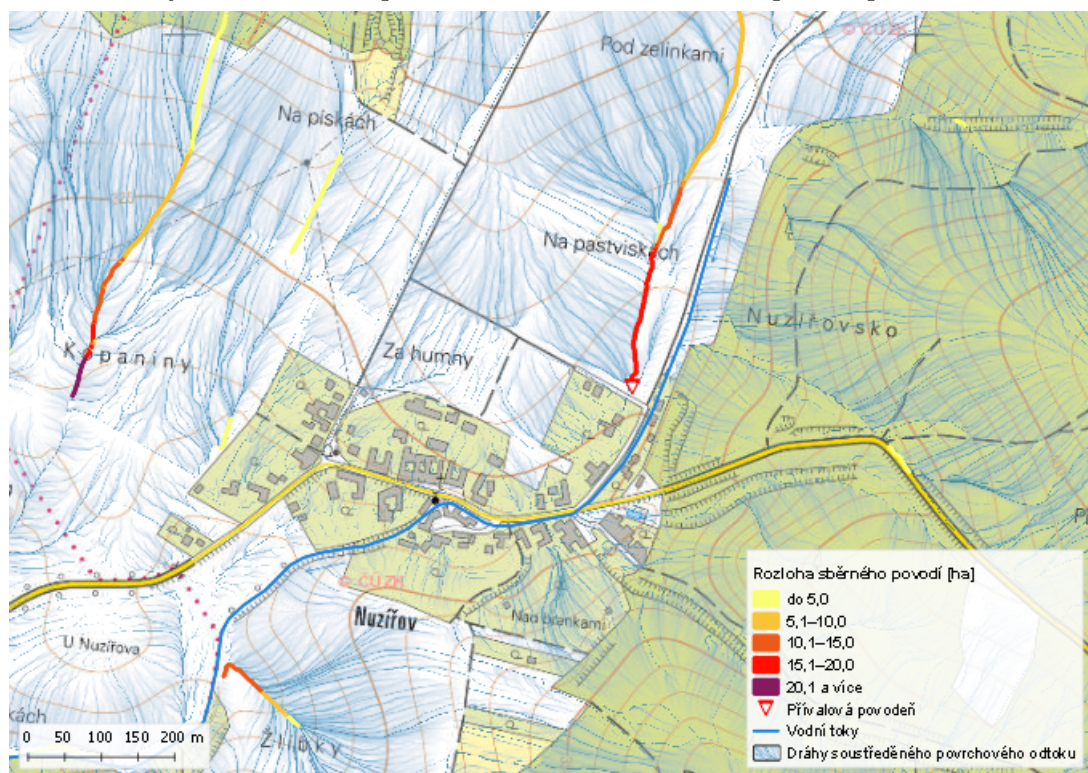
Pro reálné zobrazení povrchového odtoku je vytvořen 3D model akumulovaného odtoku s vyznačenými místy přívalových povodní, který je k dispozici v digitální verzi povodňovém plánu.



Obrázek 6: Dráhy soustředěného povrchového odtoku v dílčím povodí potoka Žalvíř



Obrázek 7: Dráhy soustředěného povrchového odtoku v horním povodí potoka Pachla



Obrázek 8: Dráhy soustředěného povrchového odtoku v horním povodí potoka Žlíbek v části Nuziřov

Tabulka č. 6: Místa ohrožená přívalovou povodní na území obce Malhostovice

Název	Popis	Směr
Nuzířov - Žlábek	Splachy z polí z polní trati Na pastviskách (horní část povodí potoka Žlábek). Popisované území má průměrnou sklonitost 11,85 %. Podíl orné půdy činí zhruba 46,6 %, přičemž plocha povodí kritického bodu je 81,67 ha.	Z
Malhostovice - Šekramský potok	Spalchy z polí (z oblasti U Brabinky). Popisované území má průměrnou sklonitost 11,5 %. Podíl orné půdy činí zhruba 51,35 %, přičemž celková plocha povodí kritického bodu je 174,89 ha.	JZ
Malhostovice - Žalvíř	Splachy z polí (z oblasti U bílého kamene a Na jezírkách). Popisované území má sklonitost 14,38 %. Podíl orné půdy činí zhruba 43,32 %, přičemž plocha povodí kritického bodu je 114,15 ha.	ZSZ
Malhostovice - Pachla	Splachy z polí (z oblasti skály Malhostovická pecka). Popisované území má sklonitost 11,14 %. Podíl orné půdy činí zhruba 70,126 %, přičemž plocha povodí kritického bodu je 70,13 ha.	ZSZ

Ledové jevy

Ledové bariéry za určitých podmínek mohou vznikat v kterémkoli místě vodních toků. Výskyt a průběh ledových jevů kontroluje správce. V manipulačních řádech jednotlivých objektů (jezů) by měla být popsána manipulace v případě výskytu ledových jevů. Při hrozícím nebezpečí vzniku povodně jsou správci toku, případně vodních děl povinni informovat příslušnou povodňovou komisi.

Dle seznamu toků s častými ledovými jevy, zveřejněného Českým hydrometeorologickým ústavem, nepatří toky ve správním území obce Malhostovice mezi kritické. Přesto je nutné, zejména v období tání, věnovat zvýšenou pozornost všem mostům a lávkám přes koryto vodoteče. Při chodu ledů musí povodňové hlídky sledovat celé toky. Voda vlivem chodu ledů a tvorby ledových bariér může vybřezovat i při malých průtocích.

Vodní díla

Vodní díla (*viz také ustanovení § 55 Vodního zákona*) jsou stavby budované na toku sloužící k jeho využití. Tyto stavby pak bezprostředně více či méně ovlivňují a upravují přirozený průtok vody v korytech přirozených nebo umělých. Hlavními vodními díly ovlivňujícími odtokové poměry jsou:

- **vodní nádrž** – prostor vytvořený vzdouvací stavbou na vodním toku, využitím přírodní nebo umělé prohlubně na zemském povrchu nebo ohrazováním části území, určený k akumulaci vody a k řízení odtoku.
- **jez** – vzdouvací zařízení vybudované v korytě toku, které v něm trvale nebo dočasně vzdouvá vodu k různým vodohospodářským účelům.

Na území obce Malhostovice se v jihovýchodní části nachází rybniční soustava, kterou spravuje obec Malhostovice.

Tabulka č. 7: Seznam významných vodních nádrží ovlivňujících odtokové poměry na území obce Malhostovice

Název	Kat. TBD	Plocha [ha]	Vodní tok	Provozovatel	Kontakt
Vodní nádrž 3 - Žalvíř	-	0.12	Žalvíř	Obec Malhostovice	724 185 249
Vodní nádrž 2 - Žalvíř	-	0.14	Žalvíř	Obec Malhostovice	724 185 249
Vodní nádrž 1 - Žalvíř	-	0.01	Žalvíř	Obec Malhostovice	724 185 249
Vodní nádrž 4 - Žalvíř	-	0.14	Žalvíř	Obec Malhostovice	724 185 249
Vodní nádrž 6 - Žalvíř	-	0.21	Žalvíř	Obec Malhostovice	724 185 249
Vodní nádrž 5 - Žalvíř	-	0.08	Žalvíř	Obec Malhostovice	724 185 249
Vodní nádrž – Šekranský p.	-	0.15	Šekranský p.	Obec Malhostovice	724 185 249

3.2.2 Analýza časových možností

Pro vodní toky na území obce Malhostovice nejsou k dispozici orientační postupové doby povodňových průtoků. Ty jsou stanoveny na základě předchozích zkušeností. Rychlost postupu povodňových průtoků ovlivňuje stav vegetace, splaveniny, ledové jevy, šířka inundace, spádové stupně apod.

Odhad tendence vývoje další povodňové situace, vycházející mimo jiné ze skutečného stavu nasycení půdy a nepříznivé předpovědi (vydatné srážky na více následujících dnů), je nejdůležitějším předpokladem pro včasné vyhlášení jednotlivých stupňů povodňové aktivity. Včasné znamená dříve, než hladina směrodatné hodnoty skutečně dosáhne. Z tohoto důvodu je doslova životně důležitá předpovědní služba zajišťovaná ČHMÚ ve spolupráci s vodohospodářským dispečinkem Povodí Moravy, s. p.

3.3 Charakteristika ohrožených objektů

Seznam ohrožených objektů

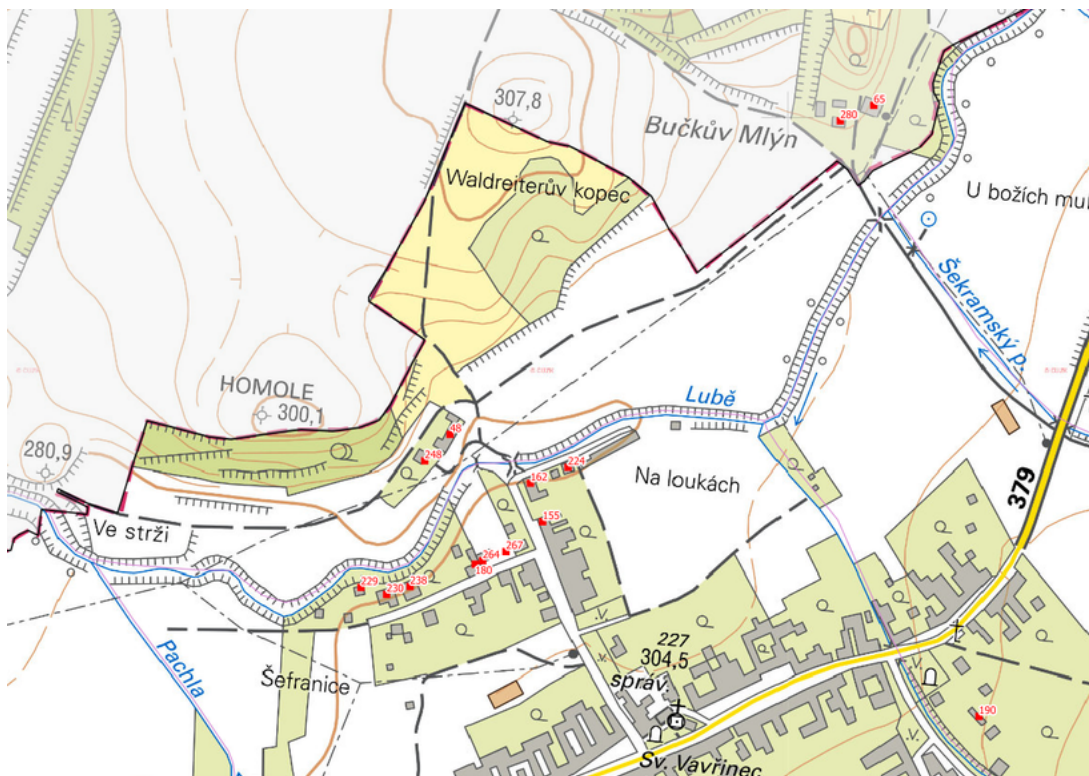
Při povodňových situacích může dojít k ohrožení objektů srážkami, zpětným vzdutím, splachy z polí i nefunkční kanalizací.

Na území obce Malhostovice je při povodni ohrožováno **14 budov**, které trvale obývá zhruba **51 obyvatel**, z toho **4** patří do **rizikové skupiny** (starší 70 let, handicapované osoby). Tyto objekty je nutno varovat, případně evakuovat.

Kromě obytných budov je při povodni ohrožena i trafostanice, která se nachází poblíž nemovitosti Bučkův mlýn. Mezi další ohrožené objekty patří garáže nacházející se v těsné blízkosti domu č. p. 224.

Tabulka č. 8: Ohrožené objekty na území obce Malhostovice – agregované

Popis umístění	Vodní tok	ř.km	Počet budov	Počet osob
Obytná budova č.p. 190	Žalvíř	0.35	1	3
Obytné budovy č.p. 229, 230, 238, 180, 264, 267, 155, 162, 224	Lubě	7.18	9	28
Obytné budovy č.p. 248, 48	Lubě	7.33	2	10
Obytné budovy č.p. 280, 65	Lubě	7.88	2	4



Obrázek 9: Ohrožené objekty na území obce Malhostovice

Ohrožující objekty

V záplavovém území vodních toků v katastru obce se nenachází žádné ohrožující objekty, které by mohly být při povodni zdrojem ohrožení (např. vlivem úniku nebezpečných látek či uvolnění většího množství materiálu do vodního toku).

Povodňové plány vlastníků nemovitostí (PPVN)

Pro stavby ohrožené povodněmi, které se nacházejí v záplavovém území nebo mohou zhoršit průběh povodně, zpracovávají povodňové plány pro svou potřebu a pro součinnost s povodňovým orgánem obce jejich vlastníci.

Povodňový orgán obce potvrzuje soulad věcné a grafické části povodňových plánů vlastníků (uživatelů) pozemků a staveb, pokud se nacházejí v záplavovém území nebo zhoršují průběh povodně, s povodňovým plánem obce Malhostovice.

Všechny povodňové plány vlastníků nemovitostí, jsou uloženy na obecním úřadě u předsedy povodňové komise obce.

3.4 Druh a rozsah ohrožení

Na území České republiky může nastat několik typů povodní. Povodeň může být způsobena přírodními jevy, zejména táním, dešťovými srážkami nebo chodem ledů (přírozená povodeň), nebo jinými vlivy, zejména poruchou vodního díla, která může vést až k jeho havárii (protržení) nebo nouzovým řešením kritické situace na vodním díle (zvláštní povodeň).

3.4.1 Přírozená povodeň

Přírozenou povodní se rozumí povodeň způsobená přírodními jevy, kdy dochází k přechodnému výraznému zvýšení hladiny vodních toků nebo jiných povrchových toků, při kterém voda již zaplavuje území mimo koryto vodního toku a může způsobit škody.

Přírozené povodně lze rozdělit do několika hlavních typů:

- zimní a jarní povodně způsobené táním sněhové pokrývky, popřípadě v kombinaci s dešťovými srážkami; tyto povodně se vyskytují nejvíce na podhorských tocích a postupují dále do níže položených úseků větších toků
- letní povodně způsobené dlouhotrvajícími regionálními dešti; vyskytují se zpravidla na všech tocích zasaženém území, obvykle s výraznými důsledky na středních a větších tocích
- letní povodně způsobené krátkodobými srážkami velké intenzity (i přes 100 mm za několik málo hodin) zasahujícími poměrně malá území; mohou se vyskytovat kdekoli na malých tocích a nelze se proti nim prakticky bránit (mají extrémně rychlý průběh povodně); bývají označovány jako přívalové povodně (*flash floods*)
- zimní povodně způsobené ledovými jevy na tocích i při relativně menších průtocích, vyskytují se v úsecích náchylných ke vzniku ledových jevů

Na území obce Malhostovice lze předpokládat potenciální možnost vzniku všech druhů přirozených povodní. Přirozenou povodní z déletrvajících regionálních srážek mohou být zasaženy všechny toky, avšak riziko je vyšší u významnějších vodních toků. Na většině drobných vodních toků a v horních povodích větších toků může dojít k povodni především vlivem lokálních přívalových srážek velké intenzity a kratšího trvání, zejména v letním bouřkovém období. Při intenzivních lokálních srážkách je řada částí obce ohrožována splachy z polí nacházejících se na svazích.

Místa odkud přichází přívalová povodeň na území obce Malhostovice jsou uvedena v kapitole *Odtokové poměry*

Historické povodně

V nedávné historii byla obec Malhostovice nejvýznamněji zasažena povodněmi v roce 2005. K povodni došlo vlivem rozvodnění vodního toku Lubě. Tato povodeň vznikla v důsledku náhlého tání sněhu ve spojení s vydatnými srážkami. K dalším povodním na území obce Malhostovice došlo v letech 1997, 2006 a 2007.

3.4.2 Přirozená povodeň ovlivněná mimořádnými příčinami

Přirozená povodeň ovlivněná mimořádnými příčinami může být způsobena jevy:

- sesuvem půdy
- ucpáním průtočných profilů propustků a mostů
- nahromaděním naplavenin v kritických místech
- ledovými jevy
- jinými jevy

Povodňovou situaci mohou při svém ucpání ovlivnit mostky a propustky na vodních tocích na území obce. Ledové jevy se mohou vyskytnout na všech jezových zdržích, nekapacitních mostních profilech, mostech se středními pilíři a lávkách. Více viz *Odtokové poměry*.

3.4.3 Zvláštní povodeň

Zvláštní povodeň je povodeň způsobená umělými vlivy. Obecně se jako příčina k protržení hráze zvažuje několik způsobů:

- technická příčina havárie díla
- silné zemětřesení
- letecká katastrofa – pád středně velkého nebo velkého letadla do hráze
- válečný konflikt
- teroristický útok

Na vodních tocích na území obce se nenachází žádná vodní díla I. až III. kategorie z hlediska TBD, která by mohla v případě havárie vyvolat povodeň většího rozsahu.

3.5 Opatření k ochraně před povodněmi

Opatřeními na ochranu před povodněmi jsou preventivní a přípravná opatření, prováděná mimo povodeň a operativní opatření prováděná v době povodně. Do těchto opatření není zahrnuta investiční výstavba, údržba a opravy staveb a ostatních zařízení sloužících ochraně před povodněmi jakož i další investice vyvolané povodněmi.

1. Přípravná opatření

- stanovení záplavových území
- vymezení směrodatných limitů stupňů povodňové aktivity
- povodňové plány
- povodňové prohlídky
- příprava předpovědní a hlásné povodňové služby
- organizační a technická příprava
- vytváření hmotných povodňových rezerv
- příprava účastníků povodňové ochrany

2. Opatření při nebezpečí povodně a za povodně

- činnost předpovědní povodňové služby
- činnost hlásné povodňové služby
- varování při nebezpečí povodně
- zřízení a činnost hlídkové služby
- vyklízení záplavových území
- řízené ovlivňování odtokových poměrů
- povodňové zabezpečovací práce
- povodňové záchranné práce
- zabezpečení náhradních funkcí a služeb v území zasaženém povodní
- evidenční a dokumentační práce

3. Opatření po povodni

- evidenční a dokumentační práce
- vyhodnocení povodňové situace včetně vzniklých povodňových škod
- návrhy na úpravu povodňových opatření

3.5.1 Povodňové prohlídky

Povodňové prohlídky provádí povodňový orgán obce Malhostovice, účastní se jí vybraní členové povodňové komise, ke spolupráci bude také přizván správce vodního toku – zástupce Lesy České republiky, s. p., Povodí Moravy, s.p. Zjišťuje se, zda na vodních tocích a v záplavových územích, případně na objektech nebo zařízeních ležících v těchto územích nejsou závady, které by mohly zvýšit nebezpečí povodně nebo její škodlivé následky.

Povodňové prohlídky se provádějí nejméně jednou ročně:

- před obdobím jarního tání (zpravidla únor, březen)
- před obdobím letních povodní (zpravidla konec května)

Mimořádné povodňové prohlídky se provádí v případě, že je vyšší sněhová pokrývka (desítky centimetrů) a jsou vyšší teploty, než je běžný roční průměr. Účelem je zabezpečení dobrého odtoku z tajícího sněhu. Kontroluje se výška hladiny toků Lubě, Žalvíř a dalších vybraných vodních toků a posuzuje se možnost vzniku ledových bariér, zejména v místech mostních objektů.

Povodňové prohlídky na vodních dílech

Protože na rybnících nejsou většinou instalována zařízení pro měření a sledování technického stavu vodního díla, mají hlavní význam obchůzky konané obsluhou vodního díla. Obchůzky provádí obsluhovatelský útvar vodního díla 1x měsíčně. Sleduje celé vodní dílo a jeho blízké okolí, průtokové poměry, výskyt trhlin a viditelných deformací, posunů a sesuvů, výskyt průsaků, vývěrů a zamokřených a zabahněných míst, vlivy provozu a prostředí na technický stav objektů.

Povodňová prohlídka se provádí vždy před nebezpečím vzniku povodní na příkaz předsedy povodňové komise.

Rozsah povodňové prohlídky zahrnuje prohlídku:

- Lubě v intravilánu obce i nad ním, zejména stavu v okolí mostních objektů, se zvláštním důrazem na všechny kritická místa a oblasti
- ostatních vodních toků v intravilánu obce, zejména stavu v okolí mostních objektů a propustků

Výsledek povodňové prohlídky:

- zpracování zápisů, případně pořízení další dokumentace (foto, video)
- přijetí patřičných opatření, která vedou k odstranění případných rizik při povodni (skládek, špatně zajištěných plovoucích objektů, odstranění nežádoucích křovin a dřevin a podobně).
- Možnost povodňového orgánu na základě povodňové prohlídky vyzvat vlastníky pozemků, staveb a zařízení v záplavovém území k odstranění předmětů, skládek materiálu a zařízení, které mohou způsobit zhoršení odtokových poměrů nebo ucpání koryta níže po toku. Pokud tito vlastníci výzvy ve stanovené lhůtě neuposlechnou, uloží takovou povinnost správním rozhodnutím.
- Přijetí dalších opatření, která vedou ke zvýšení kapacity profilů.

3.5.2 Předpovědní povodňová služba

Předpovědní povodňová služba informuje povodňové orgány o nebezpečí vzniku povodně, o jejím vzniku a dalším nebezpečném vývoji, o hydrometeorologických prvcích charakterizujících vznik a vývoj povodně (zejména o intenzivních srážkách, bouřkách, vodních stavech a průtocích ve vybraných profilech). Tuto službu zabezpečuje Český hydrometeorologický ústav ve spolupráci s Povodím Moravy, s.p. Informace poskytuje SIVS (Systém integrované výstražné služby) / hlásná a předpovědní služba Českého hydrometeorologického ústavu prostřednictvím internetových stránek ČHMÚ.

Organizace předpovědní povodňové služby na území obce Malhostovice:

- zpráva o nebezpečí povodně může přijít od Českého hydrometeorologického ústavu, Lesy České republiky, s.p. nebo Povodí Moravy, s.p. cestou povodňové komise ORP Tišnov nebo HZS Jihomoravského kraje
- zpráva o nebezpečí povodně může přijít v případě lokálních vydatných dešťů nebo tajícího sněhu od povodňové komise obce Skalička, která se nachází výše na toku Lubě
- zpráva o nebezpečí povodně může přijít i cestou hromadných sdělovacích prostředků (TV, rádio, rozhlas, zpravodajství na internetu, atd.)

Vlastníci a uživatelé vodních děl oznámí nebezpečí zvláštní povodně povodňovému orgánu, Hasičskému záchrannému sboru České republiky a v případě nebezpečí z prodlení varují bezprostředně ohrožené fyzické a právnické osoby. Povinnost vlastníků a uživatelů informovat další subjekty (o nebezpečí, manipulacích), musí být zakotvena v manipulačních řádech příslušných vodních děl.

KONTAKTY: Příloha: *Plán spojení na důležité organizace*

3.5.3 Organizace hlásné povodňové služby

Hlásná povodňová služba zabezpečuje informace povodňovým orgánům pro varování obyvatelstva v místech očekávané přirozené nebo zvláštní povodně. Informuje povodňové orgány a účastníky ochrany o vývoji povodňové situace a předává zprávy a hlášení potřebná k jejímu vyhodnocování a k řízení opatření na ochranu před povodněmi. V případě potřeby organizuje povodňový orgán obce Malhostovice hlídkovou službu. Hlásnou povodňovou službu organizuje povodňový orgán obce a povodňový orgán pro správní obvod obce s rozšířenou působností.

Do hlásné služby jsou zapojeny tyto subjekty:

K zajištění hlásné povodňové služby z hlásných profilů kategorie A a hlásných profilů kategorie B jsou využívány monitorovací systémy **ČHMÚ** a **Povodí Moravy, s.p.** s dálkovým přenosem dat. Podle „Metodického pokynu odboru ochrany vod Ministerstva životního prostředí k zabezpečení hlásné a předpovědní povodňové služby“ je v případě selhání monitorovacích systémů povinností obcí, na jejichž území se hlásné profily nacházejí, zajistit hlášení o vodních stavech na vyžádání provozovatele monitorovacího systému.

Vodohospodářský dispečink Povodí Moravy, s.p. je centrem hydrologických informací a drží nepřetržitou službu. O nebezpečí povodně avizované předpovědní službou nebo dosažených stupních povodňové aktivity na vodních tocích nebo vodních dílech informuje KOPIS HZS Jihomoravského kraje.

Povodňový orgán obce Malhostovice je o situaci na vodních tocích informován prostřednictvím hlídkové povodňové služby. Výstražné informace a zprávy ČHMÚ, zprávy od správců vodních toků a další relevantní informace předává povodňovému orgánu obce Malhostovice povodňový orgán ORP Tišnova KOPIS HZS Jihomoravského kraje. Obce bezprostředně ohrožené manipulací na vodním díle (po hranici příslušné ORP) budou v případě **mimořádných manipulací** na vodním díle (mimo manipulace schválené manipulačními řády), při bezprostředním ohrožení bezpečnosti vodních děl a vývoji směřujícím k narušení jejich funkce a vzniku zvláštní povodně, informovány přímo **správcem**

(vlastníkem) vodního díla. Povinnost vlastníků a uživatelů informovat další subjekty (o nebezpečí, manipulacích), musí být zakotvena v manipulačních rádech příslušných vodních děl.

Informace o povodňové situaci a předpokládaném vývoji lze získat na internetové stránce ČHMÚ. Informace jsou průběžně aktualizovány a jsou veřejně přístupné.

Regionální předpovědní pracoviště ČHMÚ, pobočka Brno je centrem meteorologických a hydrologických informací, drží nepřetržitou službu. Zajišťuje předpovědní a výstražnou službu v oborech operativní meteorologie a hydrologie a na základě podrobné analýzy meteorologické a hydrologické situace a předpokládaného dalšího vývoje v povodí informuje o možnosti vzniku nebo nebezpečí povodně.

Zjištěné závěry a informace zpracovává a vydává ve formě pravidelných zpráv o stavu a předpovědi počasí, pravidelných zpráv o aktuální situaci a předpovědi stavů a průtoků. V případě předpokládaného výskytu mimořádné situace jsou navíc vydávány v rámci Systému integrované výstražné služby (informace o výskytu nebezpečných jevů a předpovědní výstražné informace). Veškeré zpravodajství ČHMÚ poskytuje v souladu s předmětem své činnosti především **KOPIS HZS Jihomoravského kraje**. Kromě toho lze veškeré potřebné informace o situaci a předpokládaném vývoji získat na internetové stránce ČHMÚ, jednotlivé situace mohou být v případě mimořádných událostí telefonicky konzultovány s pracovníky RPP v nepřetržité službě.

Kontakty na osoby vykonávající hlásnou službu pro potřeby povodňového orgánu obce jsou specifikovány v Příloze **Důležité kontakty** část **Hlásná a hlídková služba**

Na základě těchto informací a na základě vlastních poznatků, získaných pomocí hlídkové služby, zajišťuje povodňová komise obce Malhostovice varování a informování obyvatelstva a ostatních účastníků ochrany před povodněmi a přijímá další opatření v souladu se svým povodňovým plánem a vzniklou situací.

KONTAKTY: Příloha: *Plán spojení na důležité organizace*

3.5.4 Organizace hlídkové služby

Hlídková služba sleduje vývoj povodňové situace na území obce Malhostovice, zajišťuje údaje potřebné pro výkon Hlásné povodňové služby, pro řízení a koordinaci povodňových opatření a pro varování obyvatelstva v místě očekávané povodně.

Hlídková služba je v období mimo povodňovou aktivitu zajišťována obecním úřadem Malhostovice. V období povodně je zajišťována operativně povodňovými orgány – pověřenými členy povodňové komise obce, popřípadě dalšími pověřenými osobami z řad občanů.

Hlídková služba zahajuje svou činnost, dojde-li ke zvýšenému nebezpečí povodně na území obce Malhostovice. Pochůzková hlídková služba v terénu je důležitá zejména při II. a III. stupni povodňové aktivity. Hlídkové služby pracují obvykle nepřetržitě, ve směnách. Zahajují a ukončují činnost na pokyn předsedy povodňové komise obce, v jeho nepřítomnosti na pokyn jiného člena povodňové komise. Podnětem k zahájení činnosti jsou většinou informace předpovědní povodňové služby a vlastní poznatky a informace o možnosti vzniku povodně. Na území obce Malhostovice se jedná o celkové sledování vodotečí na území obce, zejména potenciálně nebezpečných míst a hlásných profilů. Ze všech těchto obhlídek se provede foto či video dokumentace.

Hlídkovou povodňovou službu vykonávají vybraní členové povodňové komise. Kontakty jsou specifikovány v Příloze ***Důležité kontakty*** část ***Hlásná a hlídková služba***

Co se kontroluje:

- místa určená ke sledování směrodatných limitů vodního stavu (hlásné profily)
- úseky vodních toků v obci, kapacita všech mostů, lávek a propustků (přijímají se opatření k zabránění ucpání průtočných profilů a k zajištění hladkého odtoku vody a plavenin), sleduje se vývoj povodňové situace na vodních tocích nad obcí
- stav kanalizace, kanalizačních vyústí do vodních toků, kanalizační vpusti
- kritické oblasti a místa

Četnost pozorování vodní hladiny v hlásných profilech:

- při vzniku I. SPA: minimálně 1x denně, při trvající stoupající tendenci minimálně 2–3x denně
- při vzniku (vyhlášení) II. SPA: minimálně 4x denně, podle situace i častěji
- při vzniku (vyhlášení) III. SPA: vodní stavy se kontrolují každé 3 hodiny, popřípadě častěji – podle vývoje povodňové situace

Hlídková služba předává informace předsedovi povodňové komise, popřípadě pověřenému členovi povodňové komise. Povodňová komise obce poskytuje tyto informace po jejich vyhodnocení a zvážení situace a vždy od dosažení II. SPA dalším účastníkům povodňové ochrany. V souladu s povodňovým plánem bude hlásná služba informovat správce vodního toku (Lesy České republiky, s. p., Povodí Moravy, s.p.) o vývoji povodňové situace.

Pokyny pro hlídkovou službu:

Jakmile nastane nebezpečí povodně a hladina dosáhne výše rozhodné pro vyhlášení povodňové aktivity, začíná činnost hlídkové služby. Hlídková služba posílá zprávy povodňovému orgánu obce. Povodňový orgán zajistí hlásnou službu ohroženým občanům a organizacím pomocí místního informačního systému (rozhlasu a sirény), operativně jinak – telefonicky, SMS, osobním doručením.

Stav, rozhodný pro odesílání varovných zpráv, je daný hladinou na vodočtu nebo dostupí-li hladina dohodnuté výšky. Kde není vodočet ani není dohodnuta výška hladiny vody v toku, začíná odesílání varovných zpráv nebezpečí povodně v době, kdy hrozí vážné škody na životech nebo na majetku. Hlášení se podá včas se zřetelem na vývoj počasí.

KONTAKTY: Příloha: *Plán spojení na důležité organizace*

3.6 Stupně povodňové aktivity

Stupně povodňové aktivity (SPA) vyjadřují míru povodňového nebezpečí. Jsou vázány na směrodatné limity, jimiž jsou zpravidla vodní stavy nebo průtoky v hlásných profilech na tocích, popřípadě na mezní nebo kritické hodnoty jiného jevu (denní úhrn srážek, hladina vody v nádrži, vznik ledových nápěchů a zácp, chod ledu, mezní nebo kritické hodnoty sledovaných jevů z hlediska bezpečnosti vodního díla apod.). U zvláštních povodní vyjadřují vývoj a míru povodňového nebezpečí na vodním díle a na území pod ním.

Rozsah opatření prováděných při řízení ochrany před povodněmi se řídí nebezpečím nebo vývojem povodňové situace, která se vyjadřuje třemi stupni povodňové aktivity (SPA).

První stupeň povodňové aktivity (I. SPA) – stav bdělosti

Nastává při nebezpečí přirozené povodně a zaniká, pominou-li příčiny takového nebezpečí. Za nebezpečí povodně se považuje zejména situace při:

- dosažení určitého limitu vodního stavu nebo průtoku ve vodním toku a jeho stoupající tendenci
- náhlém tání podle meteorologické předpovědi
- předpovědi nebezpečí intenzivních srážek
- předpovědi silných bouřek
- zjištění chodu ledové kaše
- prvním zjištění růstu dnového ledu
- příchodu výrazně teplého počasí v období tání
- vzniku mimořádné situace na vodním díle, kdy hrozí nebezpečí jeho poruchy

Tento stav nastává rovněž vydáním výstražné informace předpovědní povodňové služby.

Stav vyžaduje věnovat zvýšenou pozornost vodnímu toku nebo jinému zdroji povodňového nebezpečí (splach ornice z polí do zastavěné části obce), zahajuje činnost hlásná a hlídková služba. Na vodních dílech nastává stav bdělosti při dosažení mezních hodnot sledovaných jevů a skutečností z hlediska bezpečnosti tohoto díla nebo při zjištění mimořádných okolností, jež by mohly vést ke vzniku zvláštní povodně.

Na území obce Malhostovice nastává I. SPA:

- dosažením stavu **bude stanoveno cm** na hlásném profilu kategorie **C Skalička, Lubě**
- při vydání výstrahy ČHMÚ
- při zjištění chodu ledové kaše, či prvním zjištění růstu dnového ledu
- při příchodu výrazně teplého počasí v období tání
- při srážkách větší intenzity (přívalového charakteru) na území obce, zvláště je-li půda nasycena z předchozích dešťů, nebo při srážkách nižší intenzity, ale trvalejšího charakteru (déle než 4 hodiny).

Rozsah opatření při vyhlášení I. SPA (Kap. *Činnost povodňového orgánu v době nebezpečí povodně a při povodni*)

Druhý stupeň povodňové aktivity (II. SPA) – stav pohotovosti

Vyhlašuje příslušný povodňový orgán, když nebezpečí povodně přerůstá v povodeň, ale nedochází k větším rozlivům a škodám mimo koryto. Vyhlašuje se také při překročení mezních hodnot sledovaných jevů a skutečností na vodním díle z hlediska jeho bezpečnosti.

II. SPA se vyhláší v případě, že nebezpečí povodně přeroste v povodeň, přičemž za povodeň se považuje:

- dosažení nebo reálný předpoklad dosažení směrodatného limitního stavu hladiny nebo průtoků na toku v rozhodných hlásných profilech
- přechodné výrazné zvýšení hladiny v toku, při kterém hrozí jeho vylití z koryta, které může způsobit škody
- přechodné výrazné zvýšení hladiny v toku, při kterém se voda z koryta již rozlévá a může způsobit škody
- přechodné zvýšení hladiny v toku při současném chodu ledů, případně tvorby ledových bariér s následným zpětným vzdouváním hladiny v toku a možnosti vzniku rozlivů

- oznámení vlastníka vodního díla na nepříznivý vývoj z hlediska bezpečnosti,
- doporučení správce toku

II. SPA se vyhláší se i při překročení mezních hodnot sledovaných jevů a skutečností na vodním díle z hlediska jeho bezpečnosti.

Vyhlášením II. SPA se aktivizují povodňové orgány a další účastníci ochrany před povodněmi, uvádějí se do pohotovosti prostředky na zabezpečovací práce, provádějí se opatření ke zmírnění průběhu povodně podle povodňových plánů.

Na území obce Malhostovice je II. SPA vyhlášován:

- dosažením stavu **bude stanoveno cm** na hlásném profilu kategorie **C Skalička, Lubě**
- dosažením břehové hrany koryta toku Lubě v prostoru u garáží nebo 3/4 naplněním profilu mostku přes silnici potoků Žalvíř a Pachla, případně dosažením břehové hrany těchto potoků
- při dlouhodobějších srážkách trvalejšího charakteru ale nízké intenzity (doba trvání srážky přesahuje 8 hodin), nebo v kombinaci s táním sněhové pokrývky
- při intenzivním tání sněhové pokrývky v kombinaci se srážkovou činností
- vyhlášením II. SPA vyšším povodňovým orgánem (povodňovou komisí ORP Tišnov nebo povodňovou komisí Jihomoravského kraje)

Rozsah opatření při vyhlášení II. SPA (Kap. *Činnost povodňového orgánu v době nebezpečí povodně a při povodni*)

Třetí stupeň povodňové aktivity (III. SPA) – stav ohrožení

Vyhlašuje se při bezprostředním nebezpečí nebo při vzniku škod většího rozsahu, ohrožení životů a majetku v záplavovém území. Vyhlašuje se také při dosažení kritických hodnot sledovaných jevů a skutečností na vodním díle z hlediska jeho bezpečnosti současně se zahájením nouzových opatření. Provádí se povodňové zabezpečovací práce podle povodňových plánů a podle potřeby záchranné práce nebo evakuace.

Podkladem pro vyhlášení je:

- dosažení nebo reálný předpoklad dosažení směrodatného limitního stavu hladiny nebo průtoku v toku v rozhodných povodňových hlásných profilech
- oznámení vlastníka vodního díla na nepříznivý vývoj z hlediska bezpečnosti
- doporučení správce toku
- další skutečnosti charakterizující takovou míru povodňového nebezpečí

Na území obce Malhostovice je III. SPA vyhlášován:

- dosažením stavu **bude stanoveno cm** na hlásném profilu kategorie **C Skalička, Lubě**
- vybrežením vody z koryta toku Lubě, přičemž voda dosahuje až ke garážím
- zahlcením mostku přes silnici potoků Žalvíř a Pachla
- zahlcením zatrubnění potoka Žlíbek v části Nuzířov
- při dlouhodobějších srážkách trvalejšího charakteru, ale nízké intenzity (doba trvání srážky přesahuje 16 hodin), nebo v kombinaci s táním sněhové pokrývky
- při intenzivním tání sněhové pokrývky v kombinaci se srážkovou činností
- vyhlášením III. SPA povodňovým orgánem vyššího stupně

Rozsah opatření při vyhlášení III. SPA (Kap. *Činnost povodňového orgánu v době nebezpečí povodně a při povodni*)

3.6.1 Orientační vyhlásování SPA podle dešťových srážek

Vyhlašování na malých povodích bez hlásných profilů je možné na základě orientačního měření srážek a nasycenosti povodí. Týká se to zejména povodí malých toků a horních částí povodí v horských oblastech s krátkou dobou koncentrace povodně, kdy čas uplynulý mezi příčinnými srážkami a průtokovou odezvou je několik desítek minut nebo 1 až 2 hodiny.

Přibližný odhad odezvy povodí na spadlé srážky je možný pouze pro dešťové srážky v letním a podzimním období. Důležitou roli hrají charakteristiky povodí, tj. jeho velikost, tvar, nadmořská výška, sklonitost, druh a propustnost půd, vývoj říční sítě a jeho okamžitý stav, zejména vegetační pokryv a nasycenost povodí. Tu ovlivňují jednak předcházející srážky a způsob jejich odvedení, ale i teplota vzduchu ovlivňující v letních měsících značnou měrou výpar. Důležité také je, jak velká část povodí byla srážkami zasažena, případně, jestli srážky postupovaly po proudu nebo proti proudu hlavního recipientu. Na velikosti kulminačního průtoku se značnou měrou podílí také intenzita srážky.

Nasycenost povodí:

- povodí nenasyčené – v posledních 10 dnech nebyly velké srážky (orientačně ne více než 5 mm za den)
- povodí nasycené – větší srážky v posledním období (např. 50 mm a více srážek za posledních 10 dní)

Tabulka č. 9: Vyhlašování SPA podle dešťových srážek

Obec	Umístění srážkoměru	I. SPA (15 min)	I. SPA (24 hod)	II. SPA (60 min)	II. SPA (180 min)
Malhostovice	na střeše garáže	10 mm	30 mm	30 mm	50 mm

Na území obce Malhostovice se **nachází** automatický srážkoměr. Tento srážkoměr je umístěn na garáži č. 21, parcele č. 470 a je ve správě obce Malhostovice. Další srážkoměry najdeme v obcích Skalička v areálu koupaliště a Tišnov, Hájek, který je správě ČHMÚ Brno. Informace o srážkách lze sledovat v digitální verzi povodňového plánu obce v sekci

Srážkoměry.

Další údaje o srážkách lze zjistit z webových stránek ČHMÚ, zejména radarový odhad srážek kombinovaný s pozemními měřeními (http://hydro.chmi.cz/hpps/hpps_act_rain.php).

Tabulka č. 10: Relevantní srážkoměrné stanice pro území obce Malhostovice

Název	Obec	Katastr	Provozovatel	Popis umístění
Tišnov, Hájek	Tišnov	Hájek u Tišnova	ČHMÚ Brno	Srážkoměr je umístěn na zemědělské stavbě p.č. 24, k.ú. Hájek u Tišnova. Srážkoměr je ve správě ČHMÚ Brno.
Skalička	Skalička	Skalička u Tišnova	Městys Drásov	Srážkoměr je umístěn na střeše vrátnice areálu koupaliště v obci Skalička.
Srážkoměrná stanice Malhostovice	Malhostovice	Malhostovice	Obec Malhostovice	Srážkoměr je umístěn na garáži č. 21, parcele č. 470 a je ve správě obce Malhostovice

1 Titulní listy

2 Úvodní část

3 Věcná část

4 Organizační část

4.1 Povodňové komise

Povodňový orgán obce Malhostovice zabezpečuje řízení ochrany před povodněmi na území obce Malhostovice, které zahrnuje především přípravu na povodňové situace, řízení, organizaci a kontrolu všech příslušných činností v průběhu povodně ve své územní působnosti a v období následujícím bezprostředně po povodni včetně řízení, organizace a kontroly činností ostatních účastníků ochrany před povodněmi. Svolání povodňové komise v případě povodňové situace se oznámí správci vodního toku (Lesy České republiky, s. p., Povodí Moravy, s.p.) a povodňovému orgánu ORP Tišnov. Hlásná služba bude informovat správce vodního toku o vývoji povodňové situace.

Stanoviště povodňové komise obce Malhostovice je na obecním úřadě: Malhostovice 75, 666 03 Malhostovice

Dokumentace povodňové komise obce Malhostovice je uložena:

- v kanceláři předsedy povodňové komise

Doporučené vybavení pracoviště povodňové komise:

- povodňový plán
- povodňová kniha
- pracovní sešity členů komise (min. 20 ks) - evidované
- identifikační karty členů komise (s funkcemi – pro členy PK, pro operativně sestavený pracovní štáb PK, rezervní karty
- orientační systém Povodňové komise (označení povodňové komise, vozidel povodňové komise)
- PC s tiskárnou, SW MS OFFICE, se záložním zdrojem, s funkčním připojením na Internet
- USB flash disk pro členy povodňové komise s povodňovým plánem a dalšími důležitými relevantními dokumenty
- scanner
- diktafon
- barevný televizní přijímač a videorekordér (případně DVD rekordér)

- rádio přijímač
- nouzové osvětlení pracoviště
- ruční akumulátorové osvětlovací prostředky pro členy povodňové komise další pověřené osoby
- záložní zdroj elektrické energie
- mobilní telefony a příslušné typy nabíječek
- telefony, fax
- megafony (2x)
- kreslicí a psací prostředky
- mapa obce Malhostovice
- videokamera a digitální fotoaparát, blesk, nabité baterie nebo akumulátor, paměťová karta
- dalekohled
- měřicí pásmo 50 m
- zabezpečení pro přípravu teplých nápojů a ohřev stravy
- záložní oděv a obuv, holínky, reflexní vesty, rukavice
- barevné spreje (reflexní – viditelné ve tmě) - vyznačení povodňových značek
- vodotěsné bedny a obaly na uložení důležitých dokumentů a jiných předmětů

Časový plán svolání Povodňové komise

Zprávy o povodni, které nezískal člen povodňové komise osobně, prověří zpětným dotazem nebo jiným způsobem, např. vysláním hlídky do určeného místa, důvodem prověření zprávy je zabránění vzniku planého poplachu. Prověření musí být provedeno do 10 minut.

V případě, že zpráva o blížící se povodni je pravdivá, člen povodňové komise neprodleně uvědomí telefonicky nebo jiným způsobem předsedu a místopředsedu povodňové komise a informuje další členy povodňové komise o situaci a konzultuje s nimi další postup. Nejpozději do 1 hodiny musí být vybraní členové povodňové komise na pracovišti povodňové komise.

Když nastane I. stupeň povodňové aktivity je nutná nepřetržitá přítomnost na určeném pracovišti povodňové komise nebo na spojení. Na spojení musí být předseda povodňové

komise, nebo některý místopředseda nebo pověřený člen povodňové komise.

Povinnosti všech členů povodňové komise obce Malhostovice:

Každý člen povodňové komise je povinen zejména:

- seznámit se s obsahem povodňového plánu
- sledovat aktualizace povodňového plánu
- hlásit změny v osobních údajích předsedovi povodňové komise
- neprodleně po obdržení zprávy o vzniku nebo vyhlášení SPA formou SMS rozesílanou předsedou PK odpovědět na tuto zprávu
- v případě obdržení zprávy, že byl dosažen I. SPA si zajistit dobití svého mobilního telefonu
- oznámit předpokládané omezení dosažitelnosti pro potřeby povodňové komise předsedovi povodňové komise
- členové, jsou-li na území ČR v místě pokrytí mobilním signálem, pak mají stále zapnutý mobilní telefon, aby byli dosažitelní pro doručování SMS zpráv. Toto neplatí v době čerpání ŘD a v době pracovní neschopnosti, pokud řádně oznámili omezení dosažitelnosti

Minimálně jedenkrát ročně zabezpečuje předseda povodňové komise proškolení všech účastníků ochrany před povodněmi v rámci správního obvodu obce Malhostovice. O provedených školeních se provádí zápis (lze i v povodňové knize).

4.2 Organizace povodňové služby

Ochrana před povodněmi je řízena povodňovými orgány.

Postavení a činnost povodňových orgánů jsou specifikovány:

- Mimo období povodně je povodňovým orgánem **Obecní úřad Malhostovice**
- Po dobu povodní je povodňovým orgánem **povodňová komise obce Malhostovice**

V době mimo povodeň jsou rozhodnutí povodňových orgánů vydávána podle správního řádu. V době povodně (při vyhlášení II. a III. SPA) jsou povodňové komise oprávněny činit opatření a vydávat příkazy k zabezpečovacím a záchranným pracím. Na vydávání těchto příkazů se nevztahuje správní řád.

Jsou ustanoveny povodňové komise obcí, měst, obcí s rozšířenou působností, krajů a ústřední povodňová komise. Tyto povodňové komise řídí a koordinují protipovodňovou ochranu na svém území. V momentě, kdy povodňová situace přesáhne možnosti povodňové komise obce a ta požádá vyšší povodňovou komisi o převzetí povodňové ochrany na jejím území, přebírá řízení ochrany před povodněmi povodňová komise vyšší. Nižší komise nepřestává pracovat. Povodňový orgán obce je podřízen povodňovému orgánu obce s rozšířenou působností – povodňové komisi ORP Tišnov

Ochrana před povodněmi je zajišťována podle povodňových plánů a při vyhlášení krizové situace krizovými plány. V kompetenci povodňových komisí je činit opatření a vydávat příkazy, které nejsou rozhodnutími podle správního řádu. Platí pouze po dobu povodně, tj. do odvolání II. nebo III. stupně povodňové aktivity.

Povodňovou ochranu na území obce Malhostovice bude řídit povodňová komise obce Malhostovice, v případě extrémního ohrožení povodňová komise ORP Tišnov.

Informace o vývoji povodňové situace předává povodňová komise obce Malhostovice:

- povodňové komisi ORP Tišnov
- povodňové komisi městyse Drásov
- KOPIS Jihomoravského kraje
- fyzickým a právnickým osobám na území obce, které jsou ohroženy povodní s využitím sirény a místního informačního systému, případně osobním předáním – pochůzkou (v případě selhání ostatních možností doručení zprávy)

Informace v rámci hlášené povodňové služby přebírá povodňová komise obce Malhostovice od:

- předpovědní povodňové služby
- obce Skalička, která se nachází na vodním toku Lubě nad obcí
- povodňové komise ORP Tišnov
- hlídkové služby
- pozorovatelů hlášených profilů a jiných osob
- případně od KOPIS Jihomoravského kraje

Zprávu o vzniku jednotlivých SPA může povodňový orgán obce Malhostovice obdržet:

- od povodňového orgánu ORP Tišnov
- na základě vlastního zjištění, pochůzkou kolem vodních toků
- z internetu (<http://www.pmo.cz> , <http://www.chmi.cz>)
- od HZS Jihomoravského kraje

Organizace povodňové služby vychází z opatření stanovených v kapitole *Činnosti povodňového orgánu při nebezpečí povodně a při povodni*, ze *Statutu povodňové komise a Jednacího řádu povodňové komise obce Malhostovice*.

Zahájení činnosti povodňové komise obce Malhostovice včetně důvodů se musí vždy zapsat (datum a čas) do povodňové knihy a vyrozumí se o tom:

- Povodňové orgány obce Drásov
- Povodňový orgán obce s rozšířenou působností Tišnov
- Fyzické a právnické osoby ohrožené povodní
- KOPIS HZS Jihomoravského kraje
- Vodohospodářský dispečink Povodí Moravy, s.p.
- Správce vodních toků – Lesy České republiky, s. p., Povodí Moravy, s.p.

Předseda povodňové komise – starosta obce:

- rozhoduje o svolání povodňové komise
- řídí činnost povodňové komise
- organizuje a koordinuje činnosti povodňové komise
- svolává a vede pravidelné povodňové prohlídky a prověrky organizační a technické připravenosti, inicializuje revize povodňového plánu
- rozděluje úkoly členům povodňové komise
- na základě informací o situaci vydává rozhodnutí k realizaci protipovodňových opatření
- vyhláší a odvolává druhý a třetí stupeň povodňové aktivity na území obce Malhostovice
- schvaluje obsah informací pro sdělovací prostředky
- rozhoduje o nasazení sil a prostředků na území obce Malhostovice
- rozhoduje o přidělení humanitární pomoci na území obce Malhostovice
- v případě nepřítomnosti jej zastupuje místopředseda povodňové komise nebo pověřený člen PK

Povinnosti povodňové komise obce Malhostovice:

- řeší povodňovou situaci na území obce v rámci svých možností podle zpracovaného povodňového plánu
- organizuje sběr informací o povodňové situaci na území obce Malhostovice
- je ve spojení a předává informace a návrhy povodňové komisi městyse Drásov, který leží níže na vodním toku Lubě a povodňové komisi ORP Tišnov
- organizuje a řídí hlášenou povodňovou službu, informuje sousední obce o nebezpečí a průběhu povodně, správce povodí, ČHMÚ a HZS
- organizuje hlídkovou službu na území obce Malhostovice
- organizuje varování a informování obyvatelstva, fyzických a právnických osob v ohrožených částech obce Malhostovice
- spolupracuje s Krajskou hygienickou stanicí, Krajskou veterinární stanicí, správci vodovodů a kanalizací, správci sítí elektřiny a plynu (např. koordinuje likvidaci uhynulých zvířat s KVS)
- monitoruje situaci v zásobování pitnou vodou, sběru a čištění odpadních vod a organizuje příslušná opatření
- zajišťuje prvotní dokumentační práce na území obce Malhostovice
- zaznamenává veškeré informace do Povodňové knihy (pověřený zapisovatel)
- podle potřeby vyžaduje od orgánů, právnických a fyzických osob osobní a věcnou pomoc
- zajišťuje nasazení sil a prostředků na území obce Malhostovice
- organizuje technická protipovodňová opatření (aplikace hradících prostředků, zemní práce apod.) na území obce Malhostovice
- vyhodnocuje dopravní situaci a průjezdnost v zasaženém území, spolupracuje s Policií ČR
- zajišťuje organizaci evakuace na území obce Malhostovice
- spolupracuje s Policií ČR při vyznačení a regulaci evakuačních tras na území obce Malhostovice
- zajišťuje náhradní zásobování pitnou vodou
- pokud síly a prostředky na provádění záchranných prací přesahují možnosti obce, vyžádá další pomoc u HZS Jihomoravského kraje a u povodňového orgánů ORP

Tišnov

- zajišťuje prvotní úklidové a sanační práce po povodni (čištění, dezinfekce, deratizace apod.) na území obce Malhostovice
- organizuje náhradní ubytování evakuovaného obyvatelstva na území obce Malhostovice
- zajišťuje přijatelné životní podmínky pro evakuované obyvatelstvo (základní vybavení, hygienické podmínky, stravování, psychologická pomoc apod.)
- vede přehled o evakuovaných osobách na území obce Malhostovice (ve střediscích náhradního ubytování, v soukromí atd.)
- zajišťuje nutnou hygienickou a zdravotnickou péči na území obce Malhostovice
- provádí evidenční a dokumentační práce na území obce Malhostovice
- zjišťuje rozsah povodňových škod na území obce Malhostovice a zajišťuje jejich evidenci (majetek obce, státu, právnických a fyzických osob)
- vede přehled o povodní postižených osobách na území obce Malhostovice
- připravuje návrh realizace neodkladných prvotních opatření obnovy povodní postiženého území za účelem zajištění základních životních potřeb obyvatelstva a návrh úplné obnovy povodní zasaženého území na území obce Malhostovice

Ostatní účastníci ochrany před povodněmi

Příloha: Plán spojení na důležité organizace

1. Český hydrometeorologický ústav: Pobočka Brno (Regionální předpovědní pracoviště, Oddělení hydrologie)
2. Povodí Moravy, s.p. (správce povodí a vodních toků)
3. Lesy České republiky, s. p. (správce vodních toků)
4. Vlastníci (uživatelé) nebo správci nemovitostí v ohroženém území
5. Vlastníci (uživatelé) nebo správci vodních děl a objektů na vodních tocích
6. Hasičský záchranný sbor Jihomoravského kraje, územní odbor Tišnov
7. Složky Policie České republiky, obvodní oddělení Tišnov
8. Složky Armády ČR
9. Orgány ochrany veřejného zdraví

10. Krajská hygienická stanice Jihomoravského kraje
11. Subjekty, které mohou pomoci, např. dopravními prostředky, těžkou mechanizací atd.

Činnost obyvatelstva při povodni

V závislosti na hrozící/vzniklé události budou obyvatelé postupovat podle následujících pokynů:

Při vyhlášení stavu pohotovosti (II. SPA):

- zajistit si poslech hromadných sdělovacích prostředků (ČT, ČRo)
- řídit se příkazy povodňových orgánů, policie, hasičů a záchranářů
- aktivně se zapojit do ochrany před povodní podle pokynů povodňových orgánů, policie a záchranářů
- informovat se o způsobu a místě evakuace, o evakuačních trasách
- připravit rodinu a domácí zvířata k evakuaci
- připravit si prostředky pro zajištění svého majetku (pytle s pískem k utěsnění dveří, oken sklepů)

Při vyhlášení stavu ohrožení (III. SPA):

- připravit evakuační zavazadla pro celou rodinu a vozidlo
- podle uvážení přemístit nábytek, potraviny a nebezpečné látky do vyšších pater
- připravit vyvedení hospodářských zvířat
- připravit rodinu a domácí zvířata k evakuaci
- zajistit nebo odstranit snadno odplavitelný materiál
- v případě zaplavování domu odpojit přívod elektrického proudu, uzavřít hlavní uzavěr plynu a vody

Při vyhlášení evakuace:

- upozornit sousedy a v případě potřeby jim pomoci při evakuaci
- zabezpečit dům/byt (odpojit přívod elektrického proudu, uzavřít hlavní uzávěr plynu a vody, zabezpečit dveře, okna a nebezpečné látky)
- vzít si evakuační zavazadlo pro celou rodinu – přesunout se do místa evakuačního prostoru (pěšky/vozidlem)

Opatření k ochraně životního prostředí:

- **Před povodní:** Zajištění nebezpečných látek např. nádrže s pohonnými hmotami, oleji nebo jejich odvoz. Zajištění hnojiv, kejdy, močůvky v zemědělských objektech nebo jejich odvoz.
- **Po povodni:** Zajištění ochranných pomůcek pro pracovníky odstraňující následky povodní, dezinfekčních prostředků. Provádět likvidaci škod s ohledem na ochranu životního prostředí.

4.2.1 Činnost povodňového orgánu v době nebezpečí povodně a při povodni

Dále uvedené činnosti povodňové komise nejsou seřazeny podle priority nebo pořadí provádění, lze je měnit v závislosti na celkové situaci na území obce Malhostovice.

a) Činnost povodňového orgánu obce Malhostovice v době mimo povodeň:

- zajišťuje zpracování, aktualizaci a doplnění povodňového plánu obce Malhostovice
- provádí povodňové prohlídky vodních toků
- potvrzuje soulad věcné a grafické části povodňových plánů jednotlivých vlastníků nemovitostí
- zajišťuje pracovní síly a věcné prostředky na provádění záchranných prací a zabezpečení náhradních funkcí v území
- seznamuje se s povodňovým plánem a jeho případnými změnami, upřesňuje plán adres a spojení mezi účastníky ochrany před povodněmi

b) V případě obdržení upozornění nebo výstrahy ČHMÚ (zpravidla prostřednictvím KOPIS HZS Jihomoravského kraje nebo MěÚ Tišnov):

- je nutno věnovat zvýšenou pozornost vodním tokům a vývoji počasí
- upozornit všechny členy povodňové komise a prověřit jejich případnou dosažitelnost podle plánů spojení
- prověřit funkčnost spojení na povodňové orgány sousedních obcí
- sledovat další zprávy a vývoj situace na internetových stránkách ČHMÚ, Povodí Moravy, s.p. nebo Ministerstva zemědělství
- pravidelně sledovat zprávy ve sdělovacích prostředcích o vývoji počasí
- provést zápis v povodňové knize

Za průběh činností je zodpovědný předseda povodňové komise, v jeho nepřítomnosti místopředseda povodňové komise, nebo jimi pověřený člen povodňové komise.

c) Činnost povodňového orgánu obce Malhostovice při vzniku I. SPA:

- zahajuje činnost hlášené a hlídkové služby obce Malhostovice
- zabezpečuje pravidelné informování o vývoji povodňové situace povodňovému orgánu městyse Drásov, který se nachází na vodním toku Lubě pod obcí
- prověřuje spojení a dosažitelnost všech členů povodňové komise a informuje je o vzniklé situaci
- sleduje pomocí internetových stránek průběh a vývoj povodně a srážek v povodí nad obcí (<http://www.pmo.cz>, <http://www.chmi.cz>)
- hlídková služba obce provede obhlídku území kolem vodních toků na území obce Malhostovice
- prověřuje spojení a použitelnost všech mechanizací a materiálu k případnému zásahu na vodních tocích
- o vzniklých situacích informuje pravidelně příslušné povodňové orgány městyse Drásov, povodňovou komisi ORP Tišnov, správce vodních toků (Povodí Moravy, s.p., Lesy České republiky, s. p.), KOPIS HZS Jihomoravského kraje
- pravidelně sleduje a vyhodnocuje další vývoj povodňové situace, zejména v povodí nad obcí

- prověřuje připravenost zasedacích prostor a jejich technického zázemí pro případ nutnosti svolání povodňové komise
- provádí zápisy v povodňové knize
- provádí evidenční a dokumentační práce

Za průběh činností je zodpovědný předseda povodňové komise, v jeho nepřítomnosti místopředseda povodňové komise, nebo jimi pověřený člen povodňové komise.

d) Činnost povodňového orgánu obce Malhostovice při vzniku II. SPA:

- zabezpečuje pravidelné informování o vývoji povodňové situace povodňovému orgánu městyse Drásov, který se nachází na vodním toku Lubě pod obcí
- sleduje pomocí internetových stránek průběh a vývoj povodně a srážek v povodí nad obcí (<http://www.pmo.cz>, <http://www.chmi.cz>)
- předseda povodňové komise obce Malhostovice nebo místopředseda svolává povodňovou komisi obce a zahajuje její činnost v případě, že povodeň zasáhne obec Skalička a je reálný předpoklad dalšího zhoršování povodňové situace
- svolání povodňové komise obce Malhostovice se oznamuje povodňovému orgánu městyse Drásov, povodňovému orgánu ORP Tišnov, správcům vodních toků (Povodí Moravy, s.p., Lesy České republiky, s. p.), KOPIS HZS Jihomoravského kraje a fyzickým a právnickým osobám, které jsou ohroženy povodní
- po zvážení situace vyhláší II. SPA pro povodní zasaženou oblast; tuto skutečnost povodňová komise oznamuje povodňovému orgánu městyse Drásov, povodňovému orgánu ORP Tišnov, Povodí Moravy, s.p., Lesy České republiky, s. p., KOPIS HZS Jihomoravského kraje a fyzickým a právnickým osobám ohrožených povodněmi
- uvádí do pohotovosti majitele všech mechanismů a materiálů s upozorněním na možnou nutnost použití při protipovodňovém zásahu; v případě, že je mechanizace již aktivována operativně řídí její nasazení na potřebných místech (ucpané mosty, mostky a lávky)
- zajišťuje prostřednictvím pověřeného člena povodňové komise informace od hlášené a hlídkové služby a vyhodnocuje získané informace
- hlídková služba obce pokračuje v obhlídkách území kolem vodních toků, zejména se

zaměřením na osoby, které se nachází v záplavovém území; v případě, že lze usoudit z vývoje a průběhu povodně v povodí nad územím obce další stoupající tendenci, upozorní na to osoby, které se nachází v inundačním území na území obce

- hlídková služba provádí pochůzky kolem vodních toků zejména se zaměřením na úroveň hladiny v korytech, stav mostků a lávek z důvodů ucpávání plaveninami, při nepříznivém vývoji na těchto tocích zabezpečuje varování fyzických a právnických osob, které by mohly být ohroženy povodní
- dochází-li k další stoupající tendenci a zaplavování komunikací, požádá povodňová komise obce Malhostovice Policii ČR o uzavření těchto úseků silnic
- upozorňuje na vzniklé povodňové situace povodňový orgán městyse Drásov, je s ním v pravidelném spojení, vzájemně se informují o vývoji povodňové situace
- pravidelně sleduje a vyhodnocuje další vývoj povodňové situace, při prognóze dosažení III. SPA proěřuje připravenost prostor pro náhradní ubytování a stravování
- vede záznamy v povodňové knize
- provádí evidenční a dokumentační práce

Za průběh činností je zodpovědný předseda povodňové komise, v jeho nepřítomnosti místopředseda povodňové komise, nebo jimi pověřený člen povodňové komise.

e) Činnost povodňového orgánu při vzniku III. SPA

- zabezpečuje pravidelné informování o vývoji povodňové situace povodňovému orgánu městyse Drásov, který se nachází na vodním toku Lubě pod obcí
- sleduje pomocí internetových stránek průběh a vývoj povodně a srážek v povodí nad obcí (<http://www.pmo.cz>, <http://www.chmi.cz>)
- povodňová komise je nepřetržitě v činnosti a zasedá dle potřeby a aktuálního vývoje povodňové situace; na zasedání může přizvat další odborné osoby, jejichž pomoci je potřeba k provádění nutných protipovodňových zásahů a opatření
- po zvážení situace vyhláší III. SPA pro povodní zasaženou oblast; tuto skutečnost povodňová komise oznamuje povodňovému orgánu městyse Drásov, povodňovému orgánu ORP Tišnov, Povodí Moravy, s.p., Lesy České republiky, s. p., KOPIS HZS Jihomoravského kraje a fyzickým a právnickým osobám ohrožených povodněmi

- hlídková služba obce pokračuje v obhlídkách území kolem vodních toků, zejména se zaměřením na osoby, které se nachází v záplavovém území vodních toků
- hlídková služba provádí pochůzky kolem vodních toků, zejména se zaměřením na úroveň hladiny v korytech, stav mostků a lávek z důvodů ucpávání plaveninami, při nepříznivém vývoji na těchto tocích zabezpečuje varování fyzických a právnických osob, které by mohly být ohroženy povodní
- v případě, že lze usoudit z vývoje a průběhu povodně v povodí nad územím obce na další stoupající tendenci, upozorní (případně vyzve) osoby, které se nachází v inundačním území toků na území obce na možnost opuštění prostoru záplavového území, případně i jejich evakuaci
- zajišťuje si prostřednictvím pověřeného člena povodňové komise informace od hlásné a hlídkové služby a vyhodnocuje získané informace, např. nasazení pracovníků k odstraňování zachycených předmětů na objektech přes vodní toky (mosty, mostky, lávky); operativně dle potřeby organizuje nasazení všech mechanismů a materiálů k zabezpečení ochrany před povodněmi nebo ke zmírnění následků povodně
- ve spolupráci s ostatními účastníky ochrany před povodněmi organizuje zabezpečovací a záchranné práce ke zmírnění škodlivých účinků povodně, přijímá opatření ke zmírnění škodlivých účinků povodně
- koordinuje a řídí činnost ostatních účastníků ochrany před povodněmi
- vyžaduje v případě nutnosti pomoc fyzických a právnických osob
- vyžaduje v případě, kdy hrozí nebezpečí z prodlení pomoc Armády ČR
- pravidelně se informuje o vývoji situace na vodních tocích u příslušných správců toků a na Regionálním předpovědním pracovišti ČHMÚ Brno
- pravidelně sleduje a vyhodnocuje další vývoj povodňové situace
- zjišťuje provádění dokumentace během povodně
- v případě nezvládnutí povodňové situace již nasazenými prostředky, lze požádat o pomoc u složek IZS
- podílí se na organizaci zdravotní a hygienické péče
- vede záznamy v povodňové knize
- provádí evidenční a dokumentační práce
- v případě nutnosti organizuje evakuaci povodní ohrožených obyvatel, majetku, zvířat.

Dále organizuje zdravotní péči, náhradní zásobování, ubytování, stravování, dopravu a další funkce

- dochází-li k další stoupající tendenci a zaplavování komunikací, požádá povodňová komise obce Malhostovice Policii ČR o uzavření těchto úseků silnic
- v případě, že povodňový orgán obce vlastními silami nestačí zvládat povodňovou situaci na území obce, vyžaduje u příslušného nadřízeného povodňového orgánu ORP Tišnov nutnou pomoc, případně převzetí řízení organizace ochrany před povodněmi na území obce; povodňová komise obce Malhostovice v tomto případě zůstává nadále v činnosti a při provádění protipovodňových opatření se řídí pokyny povodňové komise obce s rozšířenou působností a spolupracuje s ní
- v případě vybřežování vody z koryt toků provádí evakuaci postižených osob ze záplavového území, případně vyzve obyvatele k opuštění prostoru a pomocí Policie ČR uzavře oblast postiženou povodní
- v případě další stoupající tendence na vodotečích jsou prováděny obhlídky inundačního území a kontroluje se pohyb osob v tomto území, provede se vypnutí trafostanic VN, které by mohly být ohroženy záplavou; osoby budou vyzvány k opuštění prostoru

Za průběh činností je zodpovědný předseda povodňové komise, v jeho nepřítomnosti místopředseda povodňové komise, nebo jimi pověřený člen povodňové komise.

f) Činnost povodňového orgánu po povodni

Povodňový orgán obce Malhostovice bezprostředně po povodni:

- odvolává podle vývoje povodňové situace II. nebo III SPA. Odvolání SPA oznamuje povodňovému orgánu ORP Tišnov, správci toku (Povodí Moravy, s.p., Lesy České republiky, s. p.), HZS KOPIS Jihomoravského kraje
- podílí se na organizaci obnovy povodní narušených funkcí zasaženého území
- podílí se společně s povodňovými orgány obcí a se zástupci správců toků na provádění povodňových prohlídek postižených území
- zajišťuje sepsání povodňových škod na území zasaženém povodní
- podílí se na odstraňování povodňových škod
- shromažďuje materiály na vypracování souhrnné zprávy o povodni
- zajišťuje náhradní stravování a ubytování osobám postižených povodní
- zpracovává souhrnnou zprávu o povodni, kterou poskytuje do 3 měsíců povodňovému orgánu ORP Tišnov a správci toků (Povodí Moravy, s.p., Lesy České republiky, s. p.)

Obnovení povodní narušených funkcí v povodní zasaženém území

Po povodni je důležité zejména zajistit obnovení dodávek pitné vody, elektrické energie, plynu a obnovit narušená telefonická spojení. V případě, že došlo k zatopení elektrického vedení (plynu, tlakových nádob), smí být provoz obnoven až po provedené revizi těchto zařízení. Postupně se pak provádí revitalizace celého povodní zasaženého území včetně odklízovacích a úklidových prací, obnovy poškozených pozemních komunikací a odstraňování následků dalších škod.

V případě nutnosti se provádí sanační a hygienická opatření (deratizace a dezinfekce). K této činnosti lze vyžádat odbornou pomoc u Krajské hygienické stanice. Povodňový orgán obce pomůže zajistit vyčerpání případně zaplavených prostor. Koordinuje vyčerpání vody ze zaplavených obecních studní, včetně odstranění bahnitých nánosů, dále zajišťuje posudek hygienika o nezávadnosti zdrojů, případně chemické rozbory. Povodní postiženým občanům se poskytuje nezbytná materiální a finanční pomoc.

Zjišťování a oceňování povodňových škod

Při zjišťování výše povodní způsobených škod se vychází z podkladů, které byly získány v průběhu povodně při evidenčních a dokumentačních pracích ve spolupráci se zástupci pojišťoven a odbornými pracovníky stavebních úřadů, případně soudními znalci.

Příloha Osnova pro sledování škod a činností

Vyhotovení souhrnné zprávy o povodni

Z každé povodně, při které byla vyhlášena povodňová aktivita, došlo k povodňovým škodám nebo byly během povodně prováděny zabezpečovací a záchranné práce, se zpracuje souhrnná zpráva o povodni. Zprávu o povodni zpracovává povodňový orgán obce Malhostovice nebo jím pověřená osoba za přispění všech členů povodňové komise. Provádí se vyhodnocení povodně, které obsahuje rozbor příčin a průběhu povodně, popis a posouzení účinnosti provedených opatření, věcný rozsah a odborný odhad výše povodňových škod a návrh opatření na odstranění následků povodně. Zpráva o povodni se poskytuje do 3 měsíců od ukončení povodně příslušnému orgánu ORP Tišnov a příslušnému správci povodí (Povodí Moravy, s.p., Lesy České republiky, s. p.).

V případě nutnosti rozsáhlejších dokumentačních prací provede povodňový orgán obce doplňkové vyhodnocení do 6 měsíců od ukončení povodně.

Příloha Osnova souhrnné zprávy o povodni

4.2.2 Evidenční a dokumentační práce

Účelem dokumentace je zabezpečení průkazných a objektivních záznamů o průběhu povodně, o provedených opatřeních k ochraně před povodněmi, o příčinách vzniku a velikosti škod a o jiných okolnostech souvisejících s povodní.

K uvedenému slouží:

- záznamy v povodňové knize
- průběžný záznam vodních stavů
- orientační hodnoty rychlostí proudění vody a průtoků
- předběžný záznam o provozu vodních děl, která mohou ovlivnit průběh povodně
- označení nejvyšší dosažené hladiny vody, zakreslování záplavy
- monitorování kvality a možných zdrojů znečištění
- fotografické snímky a video záznamy
- účelový terénní průzkum a šetření

Povodňová kniha

Je základní dokument o celkovém průběhu povodně. Do povodňové knihy provádějí členové povodňové komise nebo určení zapisovatelé následující záznamy:

- doslovné znění přijatých zpráv s uvedením odesílatele, způsobu a doby převzetí
- doslovné znění odeslaných zpráv s uvedením jejich pramene, adresáta, způsobu a doby odeslání
- datum a čas vyhlášení nebo odvolání stupňů povodňové aktivity
- obsah pokynů, rozhodnutí a činnosti povodňové komise nebo jejich členů
- popis provedených protipovodňových opatření
- obsah příkazů fyzickým a právnickým osobám, kterým se ukládá během povodně povinnost poskytovat pomoc nebo vykonávat opatření ke zmírnění povodňových škod
- průběžné záznamy o hlášených vodních stavech a průtocích
- záznam o případné evakuaci osob
- další události související s povodní a výsledky preventivních povodňových prohlídek
- převzetí řízení povodňové ochrany nadřízenou povodňovou komisí

Každá zaznamenaná zpráva obsahuje:

- evidenční číslo zprávy
- datum a čas a způsob přijetí (datum a čas a způsob předání)
- od koho byla přijata (komu byla předána)
- obsah zprávy, informace, rozhodnutí, příkazu, opatření (doslovné znění)
- podpis zapisovatele

Veškeré záznamy musí být zapisovatelem řádně podepsány. Povodňová kniha je uložena spolu s povodňovým plánem u předsedy povodňové komise obce, záznamy provádí pověřený člen povodňové komise obce.

Pracovní povodňová mapa

Tuto mapu využívají členové povodňové komise k vyhodnocování povodňové situace na území obce Malhostovice, k zakreslům aktuálních rozlivů v záplavovém území, označení zaplavených objektů, k určování náhradních komunikačních a přístupových tras, vyznačování silničních uzávěr a objížděk.

Foto a video dokumentace

Provádí se během povodně, nejlépe při kulminaci a těsně po opadnutí povodně. Slouží hlavně pro objektivní zachycení povodní způsobených škod a pro zpracování souhrnné zprávy o povodni. Foto a video dokumentaci během povodně zajišťuje pracovník operativně určený předsedou povodňové komise.

Označení nejvyšší dosažené hladiny

Toto označení se provádí na vhodných přístupných místech formou barevného vyznačení nebo odměřením od neměnného pevného bodu. Stálé označení provede později správce toku osazením normalizované povodňové značky. Toto označení slouží pro následné geodetické zaměření maximální úrovně hladiny a případné zpřesnění stanoveného záplavového území.

4.3 Způsob vyhlášení SPA

Spojení na účastníky ochrany před povodněmi

Příloha: *Plán spojení na důležité organizace*

Způsob vyhlášení/odvolání SPA

Příloha: *Dokumenty část Vzor vyhlášení a odvolání stavu pohotovosti a ohrožení*

Obyvatelé a ostatní dotčené osoby na území obce jsou o možnosti nebezpečí vzniku povodně a o vyhlášení II. / III. SPA informováni hromadnými sdělovacími prostředky: TV (ČT), Rozhlas (ČRo), Internet (webové stránky ČHMÚ), ale i cestou sdělení v hlášení místního rozhlasu.

Předseda povodňové komise obce vyhlásí stav pohotovosti a stav ohrožení pro území obce v případě, že nastanou podmínky pro jeho vyhlášení. Obyvatelé a ostatní dotčené osoby jsou o vyhlášení **stavu pohotovosti (II. SPA) a stavu ohrožení (III. SPA)** informováni a varováni pomocí:

- spuštění sirény – varovný signál „všeobecná výstraha“ s doplněním verbální informace („Nebezpečí zátopové vlny“)
- informace v místním rozhlase: s upřesněním ohrožení a základních opatření osobám na území obce. Předseda povodňové komise tak může operativně udílet pokyny obyvatelům a dalším osobám v ohroženém území ke zvládnutí povodně
- megafon, SMS, telefonát, mobilní či peší spojka
- další způsoby (např. zveřejnění na úřední desce – jako duplicitní, doplňková varianta, hromadné sdělovací prostředky: vysílání ČT a ČRo)

Pokud je nutno stanovit časové pořadí při varování a informování obyvatelstva, je doporučeno toto pořadí:

1. bezprostředně ohrožené obyvatelstvo
2. majitelé nemovitostí, provozů, skladů, vedoucí institucí v záplavovém území a území ohroženém povodněmi
3. ostatní (všeobecná informace)

4.4 Organizace dopravy

V případě povodně, kdy dojde ke zneprůjezdnění silnic vlivem zaplavení, zanesení nánosy bahna a plavenin, případně při poškození mostních objektů nebo samotného tělesa silnice, požádá povodňová komise obce Policii ČR o dočasnou uzavírku uvedených silnic a odklon dopravy, respektive o dočasnou místní úpravu dopravního značení. Vyrozumí se o tom povodňová komise ORP Tišnov.

Do doby uzavření silnic usměrňuje dopravu na zaplavených poškozených nebo znečištěných místních komunikacích, podle konkrétní místní situace, a s ohledem na provádění zajišťovacích a záchranných povodňových prací v obci, povodňová komise obce Malhostovice.

Osoby na území obce Malhostovice budou o uzavírce silnic a mostů informováni prostřednictvím hlášení místního rozhlasu, případně na místě (osobní sdělení, informační tabule/cedule o uzavírce, řízení provozu Policií ČR). O dlouhodobějších uzavírkách i prostřednictvím úřední desky a webových stránek obce.

Při přívalových srážkách může dojít na území obce k zaplavení státní silnice II/379 vedoucí přes intravilán obce Malhostovice do obce Lipůvka. Silnice může být vlivem nekapacitnosti mostků přes potoky Žalvíř a Šekramský částečně zaplavena. Dále se na území obce nachází ulice vedoucí od státní silnice II/379 ke korytu potoka Lubě, která může být vlivem nekapacitnosti mostku též částečně zaplavena. V části Nuzířov hrozí zaplavení místní komunikace u domů č. p. 47 a 52, jelikož se nad touto silnicí nachází vyústění splachů z polí z polní trati Na pastviskách.

Tabulka č. 11: Dopravní omezení na území obce Malhostovice

Název omezení	Popis omezení	Vodní tok	Poloha [ř.km]
Malhostovice silnice II/379	Zaplavení státní silnice II/379 vedoucí přes intravilán obce Malhostovice do obce Lipůvka. Silnice může být vlivem nekapacitnosti mostků umístěných na této silnici částečně zaplavena.	Pachla	0.416
Malhostovice silnice II/379_2	Zaplavení státní silnice II/379 vedoucí přes intravilán obce Malhostovice do obce Lipůvka. Silnice může být vlivem nekapacitnosti mostků umístěných na této silnici částečně zaplavena.	Žalvř	0.26
Malhostovice silnice II/379_4	Zaplavení státní silnice II/379 vedoucí přes obec Malhostovice do obce Lipůvka. Silnice může být vlivem nekapacitnosti mostků umístěných na této silnici částečně zaplavena.	Žlíbek	0.195
Malhostovice silnice II/379_3	Zaplavení státní silnice II/379 vedoucí přes intravilán obce Malhostovice do obce Lipůvka. Silnice může být vlivem nekapacitnosti mostků umístěných na této silnici částečně zaplavena.	Šekramský p.	0.27
Malhostovice – přístup k Bučkovu mlýnu	Zaplavení mostku a místní komunikace, která slouží jako přístup k nemovitosti Bučkův mlýn.	Lubě	7.865
Malhostovice – přístup k č. p. 48	Zaplavení mostku a místní komunikace, která slouží jako přístup k č. p. 248 a 48	Lubě	7.4

Tabulka č. 12: Objízdné trasy na území obce Malhostovice

Název objízdné trasy	Popis objízdné trasy
Malhostovice – Drásov_1	Při zneprůjezdnění přístupové lávky k Bučkovu mlýnu objízdná trasa pravděpodobně povede po polní cestě ve směru na městys Drásov a dále pak operativně v součinnosti s Policií ČR dle povodňové situace v okolí obce.
Malhostovice - Čebín	Při zneprůjezdnění silnice II/379 ve směru na místní část Nuzířov v obci Malhostovice bude s největší pravděpodobností objízdná trasa vedena na Čebín a dále pak operativně v součinnosti s Policií ČR dle povodňové situace v okolí
Malhostovice – Drásov	Při zneprůjezdnění přístupové lávky k č. p. 48 a 248 objízdná trasa pravděpodobně povede po polní cestě ve směru na městys Drásov a dále pak operativně v součinnosti s Policií ČR dle povodňové situace v okolí obce.

4.5 Způsob zabezpečení záchranných a zabezpečovacích prostředků

Povodňové záchranné práce

Jsou technická a organizační opatření prováděná za povodně v bezprostředně ohrožených nebo již zaplavených územích k záchraně životů a majetku, zejména ochrana a evakuace obyvatelstva z těchto území, péče o ně po nezbytně nutnou dobu, zachraňování majetku a jeho přemístění mimo ohrožené území.

Povodňové záchranné práce v případech, kdy jsou ohroženy lidské životy, nebo hospodářské zájmy, jimiž jsou doprava, zásobování, spoje a zdravotnictví, zajišťují povodňové orgány ve spolupráci se složkami integrovaného záchranného systému.

Povodňové zabezpečovací práce:

- odstraňování překážek ve vodním toku a v profilu objektů (propustky, mosty) zneumožňujících plynulý odtok vody
- rozrušování ledových nápěchů a zácp ve vodním toku
- ochrana koryta a břehů proti narušování povodňovým průtokem a zajišťování břehových nátrží
- opatření proti přelití nebo protržení ochranných hrází
- opatření proti přelití nebo protržení hrází vodních děl zadržujících vodu
- provizorní uzavírání protržených hrází
- instalace protipovodňových zábran
- opatření proti zpětnému vzduť vody, zejména do kanalizací
- opatření k omezení znečištění vody
- opatření zajišťující stabilizaci území před sesuvy

Povodňové zabezpečovací práce zajišťují na vyžádání správci vodních toků na vodních tocích v rámci své věcné a územní působnosti a vlastníci dotčených objektů, případně další subjekty v ostatních případech. Zabezpečovací práce, které mohou ovlivnit odtokové podmínky a průběh povodně, musí být koordinovány ve spolupráci s příslušným správcem povodí na celém vodním toku nebo v celém povodí.

4.5.1 Zabezpečení pracovních sil a věcných prostředků na provádění záchranných prací a zabezpečení náhradních funkcí v území

V případě krizových situací lze řešit zabezpečení sil, prostředků, materiálů a služeb v součinnosti s **krajským operačním střediskem HZS Jihomoravského kraje**.

V případě potřeby lze k provádění záchranných a zabezpečovacích prací využít jak technické prostředky obce, tak i prostředky místních podnikatelských subjektů.

Právníkové a fyzické osoby jsou povinny odstraňovat překážky, které mohou bránit průtoku velkých vod, umožnit vstup na své pozemky a do objektů k provádění zabezpečovacích a záchranných prací, strpět odstranění staveb nebo jejich částí nebo porostu, poskytnout dopravní a mechanizační prostředky, pohonné hmoty, nářadí a jiné potřebné prostředky a zúčastnit se podle svých možností těchto prací.

Kontakty na subjekty poskytující technické a materiální prostředky se nacházejí v Příloze ***Důležité kontakty*** část ***Dostupné záchranné a zabezpečovací technické a materiální prostředky***

Zabezpečovací a záchranné práce, které by nebylo možno zvládnout svépomocí v rámci obce, by byly vyžádány u specializovaných firem a s pomocí povodňové komise ORP Tišnov.

Náhradní zdroj pitné vody: dovoz balené vody nebo cisteren, případně prostřednictvím **Vodárenské akciové společnosti, a.s.**

Další kontakty viz *Plán spojení na důležité organizace*

4.5.2 Zabezpečení evakuace dočasného ubytování a stravování evakuovaných občanů a jejich návrat

ORGANIZACE EVAKUACE NA ÚZEMÍ OBCE Malhostovice

Místo shromáždění na území obce Malhostovice se nachází **na OÚ Malhostovice**, místo náhradního ubytování pak **v místní mateřské škole a v Sokolovně**. Dlouhodobé ubytování je nutné zajistit operativně dle potřeby.

Tabulka č. 13: Evakuační místa na území obce Malhostovice

Evakuační místo	Kontaktní os.	Telefon	Ubyt. kap.	Strav. kap.
OÚ a Mateřská škola Malhostovice	Petr Grünwald	724 185 249	30	150
Sokolovna Malhostovice	TJ Sokol Malhostovice	723 499 116	150	-

V případě nutnosti se organizuje evakuace osob (případně zvířat a majetku) v záplavovém území, jejich dočasné náhradní ubytování, zásobování a nutná zdravotní péče. Evakuace se provádí podle evakuačních plánů, které jsou součástí krizových, případně povodňových, plánů.

Evakuací se obecně rozumí souhrn opatření, která zajišťují přemístění osob, hospodářských zvířat, majetku), včetně nebezpečných látek z ohroženého místa či území na bezpečné místo či území, která zajišťují pro obyvatelstvo náhradní ubytování, pro zvířata ustájení a pro věci uskladnění. Je to mimořádné opatření a používá se obvykle v případech, kdy ostatní způsoby dostatečné ochrany by byly neúčinné. Evakuace se vztahuje na všechny osoby v místech ohrožených povodní (jinou mimořádnou událostí) s výjimkou osob, které se podílí na záchranných pracích, na řízení evakuace nebo vykonávají jinou neodkladnou činnost v oblasti ochrany před povodněmi.

Evakuace se přednostně plánuje pro následující skupiny obyvatelstva:

- děti do 15 let
- osoby zdravotně postižené, nemohoucí
- doprovod výše uvedených skupin osob

O evakuaci je oprávněn rozhodnout:

- velitel zásahu (při provádění záchranných a likvidačních prací)
- zaměstnavatel v rámci své působnosti
- **starosta obce na území obce**
- starosta obce s rozšířenou působností (v rámci správního území ORP, je-li nutné evakuovat obyvatelstvo z více částí), převzal-li koordinaci záchranných a likvidačních prací

Evakuace zvířectva a věcných prostředků se provádí v závislosti na:

- charakteru a časovém průběhu ohrožení
- druhu evakuace (variantě řešení ohrožení)
- možnostech přepravy a umístění zvířectva a věcných prostředků
- rozhodnutí velitele zásahu – jednotek provádějící záchranné práce v ohroženém prostoru nebo starosty obce

Evakuaci zajišťuje:

- obecní úřad
- pracovní skupina příslušného krizového štábu, je-li zřízen
- evakuační středisko
- přijímací středisko

Pracovní skupina krizového štábu (jiný určený orgán, není-li krizový štáb zřízen), zajišťuje zejména:

- řízení průběhu evakuace
- koordinaci přepravy z míst shromažďování do evakuačních středisek
- řízení přepravy z nástupních stanic hromadné přepravy do přijímajících středisek a dále do cílových míst přemístění
- dopravní prostředky a jejich přerozdělování mezi evakuační střediska
- řízení nouzového zásobování pro evakuované obyvatelstvo
- koordinaci činnosti evakuovaných středisek a přijímajících středisek
- spolupráci s orgány veřejné správy a se zdravotnickými a humanitárními organizacemi
- dokumentování průběhu celé evakuace

Přijímacím střediskem se rozumí zařízení, které zajišťuje příjem a přerozdělení evakuovaných osob do cílových míst. Dále zajišťuje prvotní zdravotnickou pomoc a případný odvoz nemocných do vyčleněných zdravotnických zařízení. Rovněž zajišťuje informování evakuačních středisek, evakuovaných osob a orgánů veřejné správy o průběhu evakuace.

Evakuační středisko je zařízení, které se umísťuje zpravidla v místech mimo evakuační prostor, ve kterém jsou evakuované osoby shromažďovány a informovány o dalším postupu.

Místo nouzového ubytování slouží k ubytování evakuovaných osob po nezbytně nutnou dobu, než pominou důvody pro jejich evakuaci.

Místo náhradního ubytování slouží k dlouhodobějšímu ubytování evakuovaných osob.

Přemístění z evakuační zóny se provádí obvykle na základě **výzvy k evakuaci** po evakuačních trasách, cestou evakuačních středisek, do míst nouzového ubytování s využitím vlastních dopravních prostředků za použití dopravních prostředků (obvykle autobusy), zajištěných orgány veřejné správy (povodňovou komisí obce, krizovým štábem obce).

Regulaci pohybu z míst shromažďování do evakuačních středisek a dále do míst nouzového ubytování zajišťuje obvykle Policie ČR.

Provoz v evakuačních střediscích a místech pro nouzové ubytování zajišťuje veřejná správa společně s humanitárními organizacemi a s provozovateli a vlastníky ubytovacích zařízení. Evakuační střediska slouží k registraci evakuovaných a poskytnutí zdravotnické, psychologické a případně prvotní sociální pomoci (humanitární pomoci).

Podle zákona č. 240/2000 Sb., krizový zákon, jsou obyvatelé ohrožených oblastí povinni se řídit pokyny povodňových orgánů obce. Starosta nařizuje a organizuje evakuaci osob z ohroženého území.

Při nařízení evakuace je nutné provést:

- varování a informování obyvatel pomocí oznámení místním rozhlasem, mobilními hlídkami apod. - zajistit včasnou informovanost obyvatel v ohroženém území o nařízení evakuace
- obyvatele upozornit na dodržení zásad pro opuštění nemovitosti, obsah evakuačního zavazadla a místo určení
- označit směry a místa shromáždění osob (evidence, evakuační střediska), nouzového ubytování a tyto personálně vybavit k příjmu osob

V součinnosti s orgány Policie ČR zabezpečit:

- uzavření ohroženého prostoru
- bezpečnost a usměrnění dopravy
- regulaci dopravy samovolné evakuace
- ochranu a střežení majetku
- udržení veřejného pořádku a zamezení paniky
- zamezení vstupu nepovolaným osobám do vymezeného prostoru
- uzavírání určených komunikací
- evidenci evakuovaných osob a jejich registraci v místě ubytování
- zabezpečit přemístění zdravotně postižených a nemohoucích občanů z ohrožených míst a ostatních občanů

- evakuované objekty přesně zaznamenat do dokumentace
- v místech určených pro evidenci, shromáždění a nouzové ubytování zajistit registraci evakuovaných osob
- zajistit včasné uzavření všech inženýrských sítí nacházejících se v ohroženém území ve spolupráci a v součinnosti s jejich provozovateli

4.5.3 Zabezpečení dalších záchranných prací ve veřejném zájmu

K zajištění ochrany před povodněmi je každý povinen:

- umožnit vstup, případně vjezd na své pozemky, popřípadě stavby těm, kteří řídí, koordinují a provádějí zabezpečovací a záchranné práce
- přispět na příkaz povodňových orgánů osobní a věcnou pomocí k ochraně životů a majetku před povodněmi
- řídit se příkazy povodňových orgánů

V době krizového stavu je starosta oprávněn požádat právnické a fyzické osoby o poskytnutí pomoci. Starosta může požádat kohokoli, aby poskytl prostředky nebo se sám zúčastnil záchranných prací.

4.6 Způsob vyžádání pomoci při povodni

Povodňový orgán obce Malhostovice může požádat povodňový orgán vyššího stupně (Povodňový orgán ORP Tišnov) o převzetí řízení ochrany před povodněmi v případě, že vlastními silami není schopen tuto ochranu zajistit.

Povodňový orgán (povodňová komise ORP Tišnov), který převezme řízení ochrany před povodněmi na základě žádosti povodňové komise obce Malhostovice nebo z vlastního rozhodnutí, je povinen oznámit příslušným nižším povodňovým orgánům:

- datum a čas převzetí
- rozsah spolupráce
- ukončení řízení ochrany před povodněmi a provést o tom zápis v povodňové knize

Nižší povodňové orgány zůstávají dále činné, provádějí ve své územní působnosti opatření podle svých povodňových plánů v koordinaci s vyšším povodňovým orgánem nebo podle jeho pokynů.

Pokud dojde k vyhlášení krizového stavu podle krizového zákona, přejímá na celém území, pro které je krizový stav vyhlášen, řízení ochrany před povodněmi orgán, který je k tomu podle tohoto zákona příslušný.

Při vyhlášení stavu nebezpečí nebo nouzového stavu činnost povodňové komise podléhá zákonu č. 240/2000 Sb., o krizovém řízení.

Oprávnění k vyhlášení krizových stavů mají hejtman Jihomoravského kraje a Vláda České republiky (předseda Vlády České republiky) podle následujících zásad:

Zásady pro vyhlášení krizových stavů

NOUZOVÝ STAV

Norma –zákon

Ústavní zákon č. 110/1998 Sb., o bezpečnosti České republiky

Vyhlašující orgán

Vláda (předseda vlády)

Důvod

V případě živelních pohrom, ekologických nebo průmyslových havárií, nehod nebo jiného nebezpečí, které ve značném rozsahu ohrožují životy, zdraví nebo majetkové hodnoty anebo vnitřní pořádek a bezpečnost

Území

- celý stát
- omezené území státu

Doba trvání

Nejdéle 30 dnů

Zásady pro vyhlášení krizových stavů

STAV NEBEZPEČÍ

Norma –zákon

Zákon č. 240/2000 Sb., o krizovém řízení (krizový zákon)

Vyhlašující orgán

Hejtman kraje

Důvod

Jsou-li v případě živelné pohromy, ekologické nebo průmyslové havárie, nehody nebo jiného nebezpečí ohroženy životy, zdraví, majetek, životní prostředí, pokud nedosahuje intenzita ohrožení značného rozsahu a není možné odvrátit ohrožení běžnou činností správních úřadů a složek IZS

Území

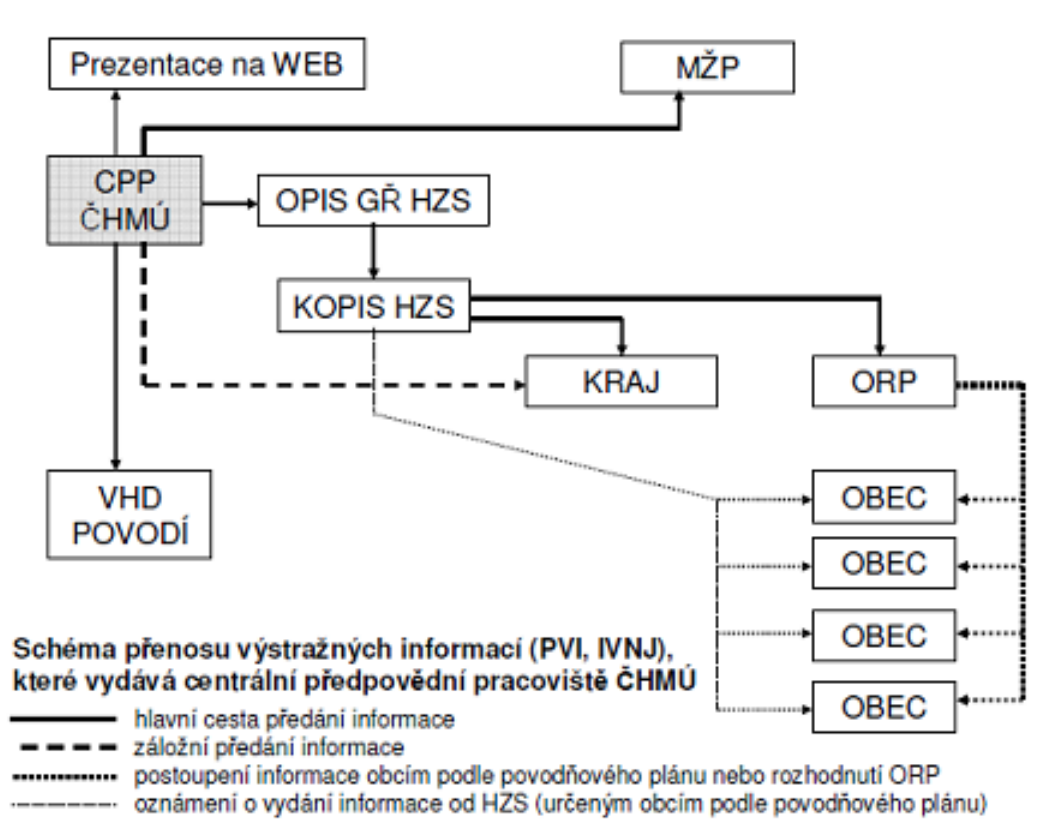
- celý kraj
- část kraje

Doba trvání

Nejvýše 30 dnů (prodloužení se souhlasem vlády)

4.7 Schéma toku informací

Podle Metodického pokynu pro hlášení a předpovědní povodňovou službu



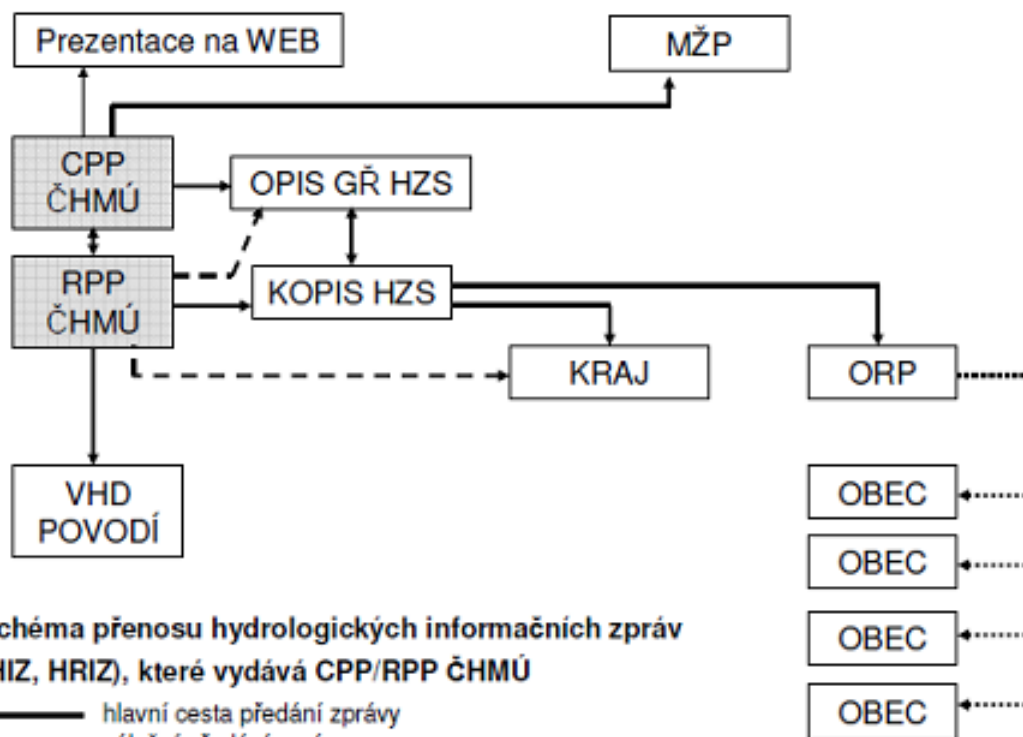


Schéma přenosu hydrologických informačních zpráv (HIZ, HRIZ), které vydává CPP/RPP ČHMÚ

— hlavní cesta předání zprávy
 - - - záložní předání zprávy
 postoupení zprávy obcím podle povodňového plánu nebo rozhodnutí ORP

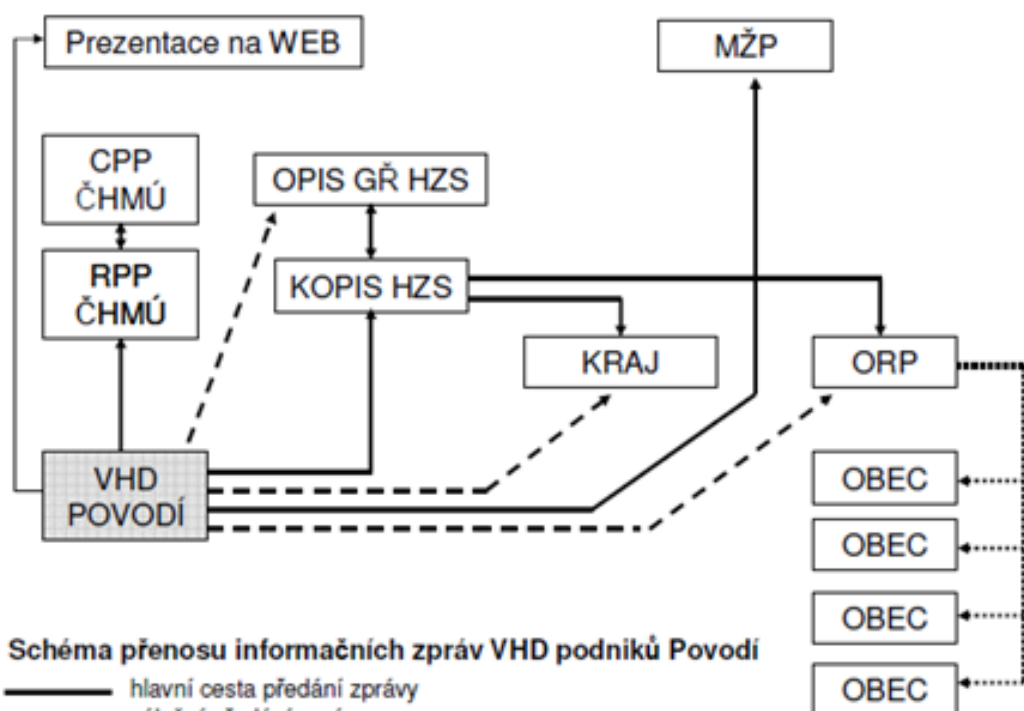
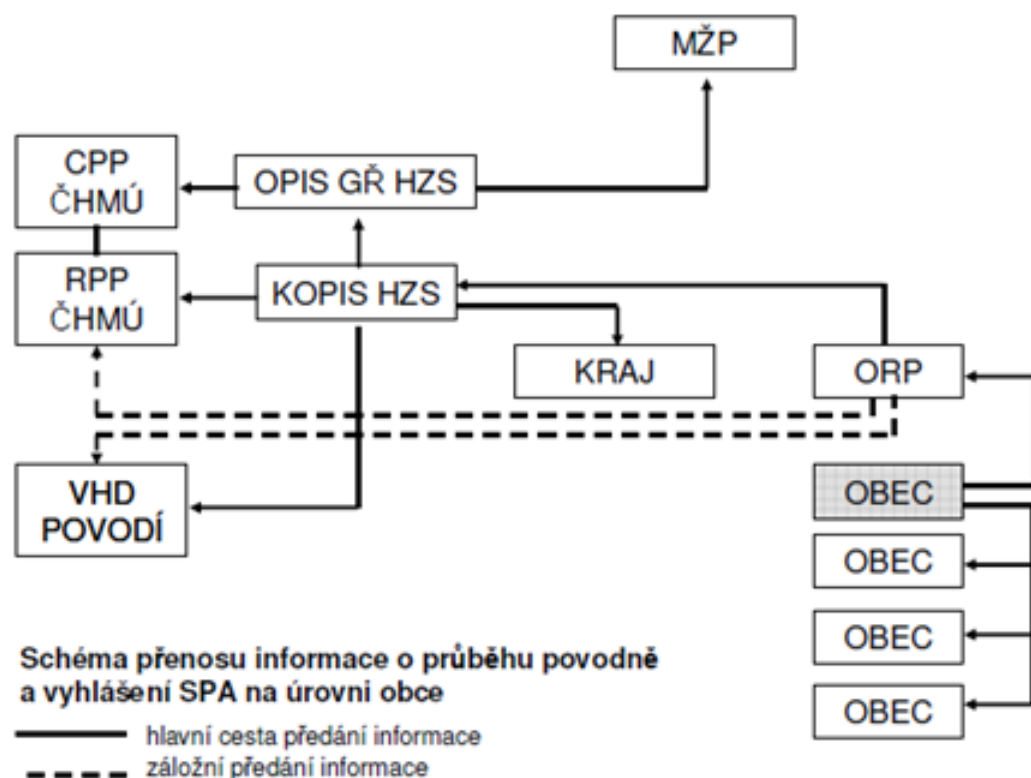
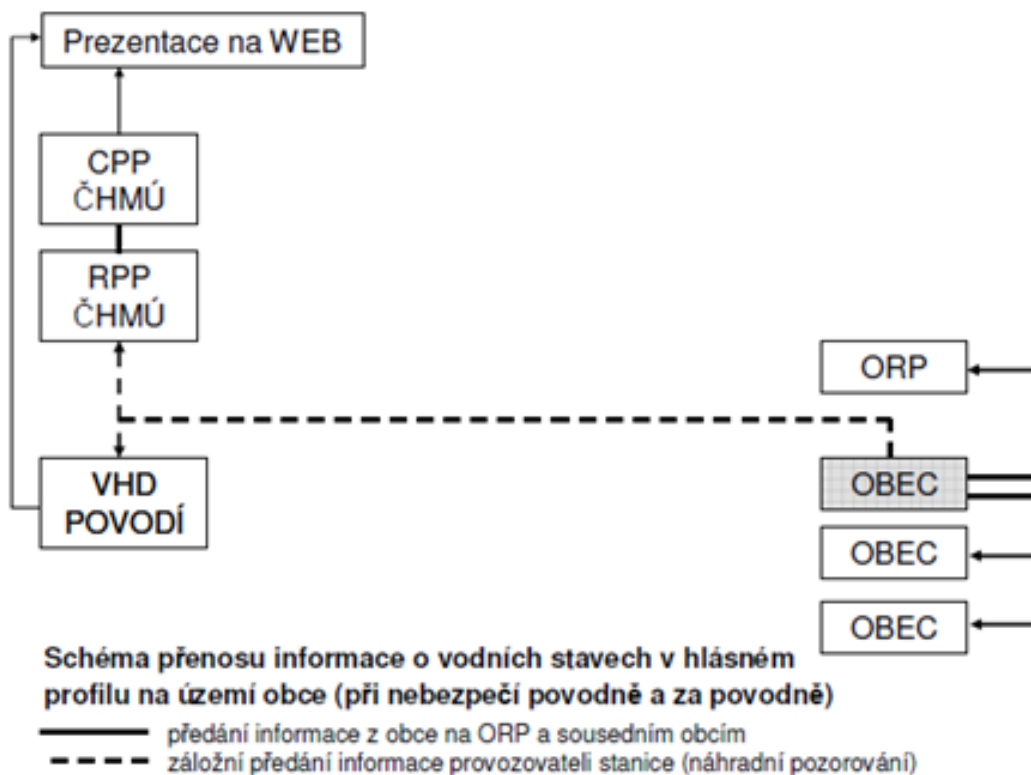
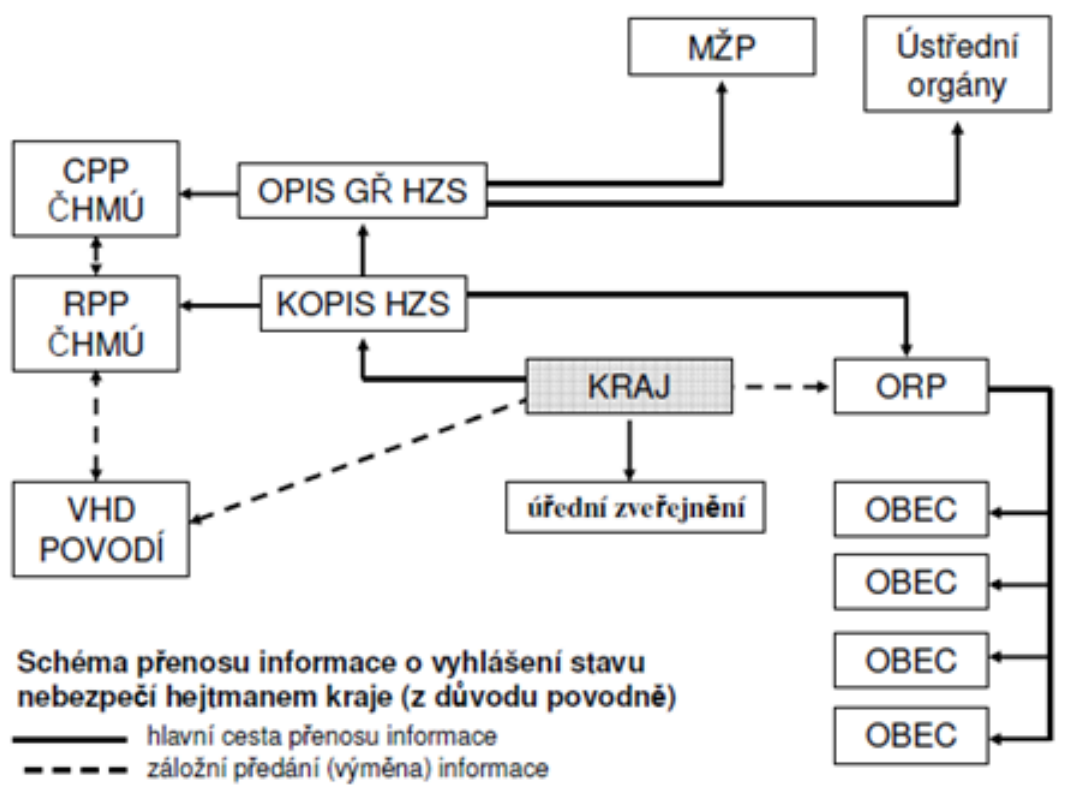


Schéma přenosu informačních zpráv VHD podniků Povodí

— hlavní cesta předání zprávy
 - - - záložní předání zprávy
 postoupení zprávy obcím podle povodňového plánu nebo rozhodnutí ORP





Zajištění včasného spojení a dostatečné informovanosti je jednou ze základních podmínek účinného zajištění ochrany před povodněmi. Základní prostředky pro zajištění nezbytného spojení mezi povodňovou komisí a ostatními účastníky ochrany před povodněmi je spojení pomocí pevných a mobilních telefonů, faxů, emailů (elektronické pošty). V případě nutnosti lze využít i krátkovlnných stanic HZS a Policie ČR. V případě selhání všech forem spojení je nutno zajistit předávání informací mobilními spojkami.

Při styku s médii je nutno postupovat obezřetně, vydávat pouze pravdivé a ověřené informace, zástupce médií neodmítat, nespekulovat.

4.8 Varovná opatření

Osoby v povodní ohrožené oblasti na území obce Malhostovice jsou varovány těmito způsoby:

- spuštěním varovného systému – varovný signál „všeobecná výstraha“ s doplněním verbální informace („Nebezpečí zátopové vlny“)
- hlášením v místním rozhlasu o nebezpečí povodně, předpokládaném ohrožení, včetně základních pokynů a opatření pro ohrožené obyvatele
- telefonicky, SMS
- osobním sdělením (pěší spojka, megafony)

Varování provádí povodňový orgán obce Malhostovice (jiná osoba pověřená předsedou povodňové komise), případně HZS, povodňová komise ORP Tišnov, Policie ČR, případně jiný orgán.

Verbální informace (elektronická siréna)

- **Všeobecná výstraha:** „Všeobecná výstraha, všeobecná výstraha, všeobecná výstraha. Sledujte vysílání Českého rozhlasu, televize a regionálních rozhlasů. Všeobecná výstraha, všeobecná výstraha, všeobecná výstraha.“
- **Nebezpečí zátopové vlny:** „Nebezpečí zátopové vlny, nebezpečí zátopové vlny. Ohrožení zátopovou vlnou. Sledujte vysílání Českého rozhlasu, televize a regionálních rozhlasů. Nebezpečí zátopové vlny, nebezpečí zátopové vlny.“

Příklady varovného hlášení a vyznění obyvatel pomocí místního rozhlasu:

„Vážení spoluobčané, na základě rozhodnutí povodňového orgánu obce Malhostovice byl v obci vyhlášen druhý (třetí) stupeň povodňové aktivity – stav pohotovosti (ohrožení).“

„Vlivem dlouhotrvajících dešťů (oblevy, rychlého tání sněhu) a v důsledku nepříznivé předpovědi počasí na nejbližší dny vyzýváme všechny občany bydlící v záplavovém území (konkretizovat ulice), aby zahájili opatření ke své ochraně před povodní podle povodňových plánů. Žádáme občany, aby započali zabezpečovací práce na svých nemovitostech, vyvezli dopravní prostředky ze suterénních garáží na místa mimo záplavovou oblast, přemístili cennější předměty ze suterénů a přízemí do výše položených míst (podlaží).“

„Vážení spoluobčané, na základě rozhodnutí povodňového orgánu obce Malhostovice byl v obci vyhlášen třetí stupeň povodňové aktivity – stav ohrožení.“

„Vážení spoluobčané, v důsledku bezprostředního ohrožení přirozenou povodní na základě rozhodnutí povodňového orgánu je vyhlášena evakuace v obci Malhostovice (ulice ..., domů ...).“

„Hrozí blesková povodeň, zanechte veškeré činnosti a opusťte záplavové území.“

„Vyzýváme dobrovolníky z řad občanů, aby se dostavili na určené místo s nářadím (pily, sekery, lopaty...) aby byli k dispozici povodňové komisi.“

„Vyzýváme občany z určených částí obce, aby hlásili povodňové komisi na telefonní číslo aktuální povodňovou situaci v těchto místech.“

„Vyzýváme občany, aby odstraňovali z dešťových vpustí, vtoků do kanalizace nečistoty a udržovali je funkční. Žádáme občany, aby hlásili povodňové komisi místa poškození kanalizace, výtok vody z kanalizace přes poklopy a jiné anomální jevy.“

„Vyzýváme občany v postižené oblasti, aby jednali uváženě, nepodléhali panice a nešířili nepravdivé informace. Žádáme občany, aby pomohli starším a postiženým občanům provést nezbytná opatření. Na toto hlášení upozorněte i své spoluobčany.“

4.9 Způsob zajištění aktualizace

Předseda, místopředseda a členové povodňové komise jsou povinni při změně svých kontaktních údajů nahlásit je předsedovi povodňové komise, který zajistí jejich aktualizaci. Kontrola a prověření údajů bude probíhat 1x ročně.

Ostatní skutečnosti, které mají vliv na ochranu před povodněmi, jako např. změny v ohrožených objektech, se zapracovávají do povodňového plánu průběžně, nejméně však 1x ročně.